

KLAIPĖDOS UNIVERSITETO VEIKLOS ATASKAITA 2018 M.



TURINYS

	<i>Apžvalga</i>	<i>Priedai</i>
	2	
Universiteto veiklos optimizavimas	5	Sveikatos mokslų fakultetas 36
Akademiniai ir finansiniai ištekliai	11	Jūros technologijų ir gamtos mokslų fakultetas 41
Studijos	16	Socialinių ir humanitarinių mokslų fakultetas 46
Mokslas ir inovacijos	20	Baltijos istorijos ir archeologijos institutas 53
Poveikis regionui	24	Jūros tyrimų institutas 58
		Tęstinių studijų institutas 61

APŽVALGA

2018 m. Universitete veikė penki mokslo ir studijų padaliniai: Jūros technologijų ir gamtos mokslų, Sveikatos mokslų, Socialinių ir Humanitarinių mokslų (nuo 2018 m rugpjūčio 1 d.) fakultetai, Baltijos regiono istorijos ir archeologijos, Jūros tyrimų institutai, tai pat trys akademiniai paslaugų padaliniai – botanikos sodas, leidykla ir biblioteka. KU dirba apie 500 akademiniai darbuotojų, iš kurių virš 50 proc. yra mokslų daktarai.

2018 m. vasario 14 d. vyko iškilmingas Jūros tyrimų instituto atidarymas, pažymint Klaipėdos universitete vystomų pažangių, tarptautiniu mastu garsinančių šalies vardą Jūros tyrimų svarbą Lietuvos valstybingumo šimtmečiui. 2018 m. Klaipėdos universitetas pirmą kartą okeanografijos mokslinių tyrimų kryptyje pateko tarp 200 geriausių pasaulio universitetų ir tarp 10 geriausių Baltijos jūros regiono universitetų pagal aukštos kokybės ir cituojamumo (CA WoS) publikacijas.

Mokslas ir studijos

Klaipėdos universitete 2018 m. studijavo apie 3 tūkst. studentų, iš jų 4 proc. – iš užsienio. KU vykdė 44 bakalauro, 41 – magistrantūros, 11 – doktorantūros studijų programų. 2018 m. KU priimta 720 studentų; jų tarpe 80 proc. sudarė atvykusieji iš Vakarų Lietuvos regiono. 2018 m. tarp populiariausių studijų programų lietuvių kalba išlieka slauga, psichologija, kūno kultūros ir sporto pedagogika; regionų valdysena; anglų kalba – socialinis darbas, verslo vadyba. Daugiausia studentų, siekiančių gauti diplomą, atvyksta iš Bangladešo ir Indijos. Pagal ERASMUS mainų programą atvyko 84 stud. daugiausia iš Turkijos, Ispanijos, Portugalijos ir išvyko 74 KU studentai.

Ypatingas dėmesys studentų pritraukimui iš Rytų partnerystės šalių – Ukrainos, Baltarusijos,

Kazachstano. Vyko dalykiniai susitikimai su Ukrainos, Kazachstano atstovų delegacijomis, įsteigtas studijų tarptautinimo kuratoriumas. 2018 m. KU įtrauktas į rekomenduojamų sudijoms užsienyje Kazachstano Bolashak fondo sąrašą. KU Tarybos nutarimu numatyta skirti 11 stipendijų gerai besimokantiems studentams iš Rytų partnerystės šalių.

2018 m. KU mokslininkai paskelbė beveik 400 publikacijų, iš jų – 20 proc. daugiau CA WoS publikacijų ir 3,7 proc. – publikacijų kituose užsienio leidiniuose. KU mokslininkai vykdė 91 mokslo projektą, finansuotą įvairių tarptautinių ir nacionalinių programų. Projektų biudžetas sudarė beveik šešis milijonus eurų. Realizuota 26 mokslo žinių komercializavimo sutarčių, vykdant ūkio subjektų užsakymus, kurių bendra vertė išaugo 407,8 tūkst. Eur. lyginant su 2017m. Apginta 13 mokslo disertacijų.

2018 m. MOSTA vykdytas pastarųjų penkerių metų mokslo kokybinis vertinimas. Geriausi KU mokslinės veiklos pasiekimai, kurie byloja apie ekselencijos centrų lygį, yra istorijos bei archeologijos, ekologijos ir aplinkotyros mokslų kryptyse. Geriau, negu praeitame MOSTA vykdytame vertiname 2014-siais pasirodė psichologija, sociologija, filologija, etnologija, bei fizinė geografija. Ekspertai įvertino optimistiškai jūros technologijų ateities perspektyvas.

Biudžetas

2018 m. KU konsoliduotas biudžetas buvo 18 254,8 tūkst. Eur, t. y. 15,6 proc. mažiau nei 2017 m. Valstybės asignavimai sudarė 7 469,5 tūkst. eurų (163,9 tūkst. eurų mažiau nei 2017 m.), projektinių veiklų lėšos –5 787,4 tūkst. EUR (3082,1 tūkst. eurų mažiau nei 2017m.); universiteto uždirbtos – 4 796,1 tūkst. (22,3 tūkst. eurų mažiau nei 2017m.). KU

asignavimų pradinės lėšos 6 532,0 tūkst. Eur. sudarė 3,6 proc. visų iš valstybės biudžeto Lietuvos universitetams paskirtųjų. 2018 m. Universiteto išlaidos (be projektinių veiklų) sudarė 12 259,2 tūkst. Eur., t.y. 3,6 proc. mažesnės lyginant su 2017 m. Didžiausią jų dalį (76,2 proc.) sudaro išlaidos darbo užmokesčiui kartu su socialinėmis išmokomis, socialinio draudimo įmokomis.

Permainų metas

KU Tarybos 2018 m. balandžio 23 d. nutarimus Nr. 9N- 108 patenkintas rektorius E. Juzeliūno atsistatydinimo prašymas, atleidžiant jį iš pareigų nuo 2018 m. gegužės 2 d.

2018 m. balandžio 25 d. darbą pradėjo naujos sudėties Taryba, kurios primininku išrinktas Klaipėdos miesto meras V. Grubliauskas. Siekiant glaudesnio bendradarbiavimo valdymo lygmenyje, pirmą kartą Tarybos sudėtyje skirtos kvotos savivaldybės ir socialinių partnerių atstovams.

KU Tarybos 2018 m. gegužės 2 d. nutarimu Nr. 9N-01 prof. dr. A. Razbadauskas paskirtas laikinai eiti Rektoriaus pareigas nuo 2018 m. gegužės mėn. 3 d. Kartu patvirtinti ir laikinai einantys pareigas Mokslo ir meno, bei Studijų prorektorai.

KU Tarybos 2018 m. birželio 14 d. nutarimu Nr. 9N – 08 patvirtintas KU Rektoriaus rinkimų reglamentas.

2018 m. spalio 15 d. vyko KU Rektoriaus rinkimai, tačiau iš 6 pretendentų neišrinktas nė vienas, nesurinkus reikiamo balsų skaičiaus. 2018 m. laikinai eiti Rektoriaus pareigas toliau liko prof. dr. A. Razbadauskas.

Optimizavimo laikotarpis

KU Tarybos 2018 m. gegužės 2 d. nutarimu Nr. 9N- 04 patvirtintas KU veiklos optimizavimo priemonių planas 2018-2019 metams. 2018 m. gegužės 30 d. Vyriausybės pasitarime protokoliniu įrašu patvirtintas KU veiklos optimizavimo priemonių planas 2018-2019 metams. Priemonių plane ŠMM nurodymu

išskirtos 3 pagrindinės KU veiklos optimizavimo kryptys 2018-2019 metams: stiprinti Klaipėdos universitetą, užtikrinant mokslo ir studijų kokybę; prisidėti prie miesto ir regiono visuomenės ir darbo rinkos poreikių tenkinimo; tobulinti valdymą, užtikrinti Klaipėdos miesto ir regiono savivaldybių, asocijuotų verslo struktūrų ir kitų partnerių dalyvavimą KU valdyme.

Pagal KU veiklos optimizavimo planą 2018 m. III ketvirtyje užbaigtas Menų akademijos perdavimas Lietuvos Muzikos ir teatro akademijai. 2018 m. III ketvirtyje sujungti Socialinių mokslų, Humanitarinių ir ugdymo mokslų fakultetai, Tęstinių studijų institutas į Socialinių ir humanitarinių mokslų fakultetą. Sujungiant fakultetus, atsisakoma nepilnai užimtų pastatų, atnaujinamas KU pastatas S. Nėries g. 5, jo remontui skiriant ES struktūrinių fondų 2014-2020 metų periodo bendrojo finansavimo lėšų. KU Tarybos 2018 m. spalio 5 d. nutarimu Nr. 9N-17 įsteigta Žuvininkystės ir akvakultūros laboratorija, Klaipėdos universiteto Jūros tyrimų institute.

Sėkmingai užbaigti parengiamieji STEAM metodinio centro regione darbai (užmegztas bendradarbiavimas su Norvegijos Newton centru). Pateikus projektinį pasiūlymą ŠMSM dėl STEAM centro, 2018-12-04 ŠMM ministrės įsakymu Nr. V-975 paskirtas finansavimas STEAM centrai (1 mln. Eur.). 2018 m. IV ketvirtyje įsteigta inžinerinė klasė Klaipėdos Baltijos gimnazijoje; toliau vyksta universiteto gimnazijos koncepcijos vystymas partnerystėje su Klaipėdos miesto savivaldybe.

Išvystytas strateginės svarbos bendradarbiavimas su VDU dėl pedagogų rengimo ir 2018 m. gegužės mėn. pasirašyta sutartis, apimant visų trijų pakopų studijas.

2018 m. KU studentai laimėjo 14 Klaipėdos miesto savivaldybės stipendijų, skirtų gabiems ir talentingiems Klaipėdos miesto jaunuoliams, likusiems studijuoti Klaipėdoje.

Bendradarbiavimo plėtra

KU aktyviai dalyvavo rengiant Klaipėdos miesto ekonominės plėtros strategiją 2030 (KEPS). Tikimės, kad esant bendrai mokslo ir verslo partnerių strategijai mokslo žinias bus galima taikyti efektyviau. 2018 m. spalio 2 d. KU prisijungė prie partnerių – Klaipėdos miesto savivaldybės, KVK, LCC tarptautinio universiteto, LAJM, LVK, SMK pasirašant bendradarbiavimo ketinimų protokolą ir sutarė dėl bendros veiklos regiono aukštojo mokslo tinkle.

2018 m. lapkričio 22 d. Klaipėdos Regiono plėtros taryba pritarė KU parengtam projektui „Klaipėdos universiteto miestelis – žinioms imlus inovacijų slėnis“ ir nutarė jam suteikti regioninės svarbos statusą.

Plečiant bendradarbiavimą su regiono verslo partneriais 2018 m. birželio mėn. pasirašyta „Startup Klaipėda“ sutartis, kuria siekiama remti studentų verslo iniciatyvas. Pagrindinis verslo partneris šioje srityje – viešbučių tinklas „Tubinas International“.

2018 m. liepos 31 d. bendradarbiaujant su KMTP vykdomu projektu „InnoAquaTech“, įsteigtas Akvakultūros kompetencijų centras

Verslo inkubatoriaus patalpose – vertinga bazė studentų praktikai, bei partnerystei su verslu.

2018 m. birželio 15 d. Nyderlandų karališkosios šeimos vizito metu Vilniuje buvo pasirašyta sutartis tarp Klaipėdos universiteto, Groningeno Hanze universiteto ir Eindhoveno universiteto dėl įvairiapusiško bendradarbiavimo. Šios partnerystės ištakos susietos su alternatyvios energetikos sritimi, nes Groningeno Hanze universiteto padalinys *Energy Transition Centre* – turi stiprų tarptautinį pripažinimą atliekamais eksperimentinės plėtros tyrimais, prototipų vystymu suskystintų gamtinių dujų (SGD) srityje bei taikant biodujų gamybos ir jų konversijos, vandenilio technologijas. Toliau intensyviai plečiamos bendradarbiavimo tarp Klaipėdos ir Groningeno Hanze universitetų sritys, apimant ne tik alternatyvią energetiką, bet ir verslumą, antreprenerystę, talentų ugdymą, sveikatos stiprinimo bei kitas sritis. Be to, Groningenas – unikalias regiono vystymo tradicijas turintis miestas.

Pažymint ilgamečio bendradarbiavimo ryškų indėlį, 2018-05-04 KU Garbės daktaro vardas suteiktas Estijos mokslo akademijos prezidentui, Talino technikos universiteto profesoriui Tarmo Soomere už indėlį į jūrinius mokslus, studijas ir ilgametį bendradarbiavimą.

UNIVERSITETO VEIKLOS OPTIMIZAVIMAS



Pagal KU veiklos optimizavimo planą 2018 m. užbaigtas Menų akademijos perdavimas Lietuvos Muzikos ir teatro akademijai, sujungti Socialinių mokslų, Humanitarinių ir ugdymo mokslų fakultetai bei Tęstinių studijų institutas į Socialinių ir humanitarinių mokslų fakultetą, įsteigta Žuvininkystės ir akvakultūros laboratorija. (1 lent.)



Atnaujintos studijų programos pagal modelį (3+2+4). Atnaujinta nauja regiono poreikius labiau atitinkanti programa „Biologija ir jūros biotechnologija“. Siekiant atliepti Universiteto tarptautiškumo plėtros siekius parengta Europos istorijos studijų programa. 2018 m. KU siūlo 35 I ir II pakopos programas užsienio kalba, panašų skaičių kaip ir 2017 m. (1 lent.)



Sėkmingai užbaigti parengiamieji STEAM metodinio centro regione steigimo darbai, todėl ŠMM ministrės įsakymu Nr. V-975 paskirtas finansavimas STEAM centrai (1 mln. Eur.). (1 lent.)



Siekiant atliepti regiono poreikius, išvystytas strateginės svarbos bendradarbiavimas su VDU dėl pedagogų rengimo ir 2018 m. gegužės mėn. pasirašyta sutartis, apimant visų trijų pakopų studijas. (1 lent.)



Parengti du projektai ES struktūrinių fondų 2014-2020 metų periodo bendrojo finansavimo lėšoms gauti: „Klaipėdos universitete vykdomų studijų kokybės gerinimas ir universiteto valdymo tobulinimas atliepiant miesto ir regiono poreikius“ (vertė ~ 1,2 mln. Eur.) ir "KU Socialinių ir humanitarinių mokslų fakulteto infrastruktūros koncentravimas ir modernizavimas" (vertė 1 mln. Eur.). (1 lent.)

Klaipėdos universitetas vykdydamas Lietuvos Respublikos Vyriausybės 2017 m. lapkričio 22 d. nutarimą Nr. 947 „Dėl valstybinių universitetų tinklo optimizavimo plano įgyvendinimo“, siekdamas gerinti vykdomų veiklų kokybę, bendradarbiaudamas su Klaipėdos miesto ir regiono savivalda bei verslo struktūromis, atsižvelgdamas į KU, Klaipėdos miesto ir regiono savivaldos ir verslo institucijų aktualius strateginius dokumentus, Europos Komisijos, tarptautinių organizacijų dokumentus apie universiteto indėlį į tolygią regionų raidą, parengė trumpalaikį veiklos optimizavimo priemonių planą 2018-2019 metams (toliau – Planas), kuriame išreikštas KU akademinės bendruomenės siekis bendradarbiaujant su savivalda, verslu ir kitomis Klaipėdos mieste veikiančiomis aukštosiomis mokyklomis sukurti Klaipėdos regiono ekonomikos poreikius atitinkančią švietimo ir mokslo inovacijų ekosistemą, kuri sudarytų palankesnes sąlygas investuotojams, talentų ugdymui, taptų efektyvių sprendimų centru.

2018 m. gegužės 30 d. patvirtintas planas LR Vyriausybės pasitarime, įpareigojant Universitetą kasmet iki kovo 1 d. pateikti informaciją apie praėjusių metų plano įgyvendinimo eigą ir rezultatus. Planas skelbiamas <https://www.ku.lt/wp-content/uploads/2018/05/2018-05-07-KU-veiklos-optimizavimo-priemoni%C5%B3-planas.pdf>.

Priemonių plane ŠMM nurodymu išskirtos 3 pagrindinės KU veiklos optimizavimo kryptys 2018-2019 metams: stiprinti Klaipėdos universitetą, užtikrinant mokslo ir studijų kokybę; prisidėti prie miesto ir regiono visuomenės ir darbo rinkos poreikių tenkinimo; tobulinti valdymą, užtikrinti Klaipėdos miesto ir regiono savivaldybių, asocijuotų verslo struktūrų ir kitų partnerių dalyvavimą KU valdyme. Kadangi dauguma veiklų yra ilgalaikės, neatskiriama dalimi yra jų tęstinumas 2019 m. (1 lent.).

I lentelė. KLAIPĖDOS UNIVERSITETO VEIKLOS OPTIMIZAVIMO PRIEMONIŲ PLANO ĮGYVENDINIMAS 2018 M. IR TĘSTINUMAS 2019 M. I KETV.

VEIKLOS	ĮGYVENDINIMO PRIEMONĖS	PLANUOTAS TERMINAS	ĮGYVENDINIMAS	REZULTATAS
1. Stiprinti Klaipėdos universitetą, užtikrinant studijų ir mokslo kokybę				
KU struktūros optimizavimas, studijų ir mokslo veiklų koordinavimo efektyvumo didinimas	KU Menų akademija integruojama į Lietuvos muzikos ir teatro akademiją	2018 m. III ketvirtis	Įvykdyta	KU Menų akademija prijungta prie LMTA.
	Į vieną padalinį sujungiami: Humanitarinių ir ugdymo mokslų fakultetas ir Socialinių mokslų fakultetas	2018 m. III ketvirtis	Įvykdyta	Sujungti Socialinių mokslų ir Humanitarinių ir ugdymo mokslų fakultetai; Tęstinių studijų institutas (TSI) integruotas į Socialinių ir humanitarinių mokslų fakultetą ir perkeliamas į Studentų miestelį.
	Atsisakoma perteklinės infrastruktūros, esami pastatai remontuojami, siekiant maksimalaus patalpų panaudojimo	2019 m. IV ketvirtis	Vykdoma	Parengtas ir atiduotas ŠMSM universiteto turto investavimo projektas. Rengiamas KU pastato S. Nėries g. 5 remonto projektas, dėl 1 mln. ES struktūrinių fondų 2014-2020 metų periodo bendrojo finansavimo lėšų.
	Apjungiami administracijos padaliniai, mažinamas administracinis personalas	2018 m. IV ketvirtis	Įvykdyta	Administracinis personalas sumažėjo 20 proc.
	Gerinamas vidinių universiteto procesų valdymas	2019 I ketvirtis	Vykdoma	Pateikta valstybės projekto paraiška vertinimui „Klaipėdos universitete vykdomų studijų kokybės gerinimas ir universiteto valdymo tobulinimas atliepiant miesto ir regiono poreikius“.
	Atsisakoma siauros specializacijos, mokslingumo vertinimo reikalavimų neatitinkančių studijų programų	2019 m. I ketvirtis	Įvykdyta	Atsisakyta nerentabilių, mokslingumo kriterijų neatitinkančių studijų programų. Iš 85 I ir II pakopos programų prioritetiškai priėmimas vykdytas į 48.
	Studijų planai pertvarkomi pagal modelį 3 m. + 2 m. + 4 m. (bakalauras + magistras + mokslų daktaras)	2018 m. IV ketvirtis	Įvykdyta	Siekiant studijų efektyvumo 10 I pakopos studijų programų trukmė peržiūrėta ir sutrumpinta iki 3 metų. Didinamas studijų prieinamumas (nelieka 0,5 metų intervalo tarp bakalauro studijų baigimo ir stojimo į magistrantūrą)
	Optimizuojamas ir konsoliduojamas studijų procesas	2019 m. IV ketvirtis	Vykdoma	Sustambintos studijų programos, konsoliduotos pedagogų rengimo programos, įdiegti inovatyvūs mokymo(si) metodai, nuotolinės studijos, į studentą orientuotas studijų procesas
		2019 m. IV ketvirtis	Vykdoma	Rengiama Hybrid Renewable & Sustainable Energy Systems II pakopos studijų programa

		2019 m. IV ketvirtis	Vykdoma	Parengti paruošiamieji dokumentai jungtinei (LT, Italija, Slovėnija) magistrantūros studijų programai „Smart environment climate change management“
		2019 m. IV ketvirtis	Vykdoma	Rengiama jungtinė istorijos magistrantūros studijų programa „Vidurio ir Rytų Europos istorija“
	Skatinamas studentų pritraukimas iš užsienio, Rytų partnerystės šalių (ypač Ukrainos ir Baltarusijos)	2019 m. II ketvirtis	Vykdoma	Stiprinami strateginiai ryšiai su Rytų partnerystės šalimis (dalykiniai susitikimai su Ukrainos, Kazachstano atstovų delegacijomis, įsteigtas studijų tarptautinimo kuratoriumas). KU Tarybos nutarimu numatyta skirti 11 geriausių stojančiųjų ir gerai besimokančių visą studijų programos laikotarpį nemokamų studijų vietų studentams iš Rytų partnerystės šalių ir Kazachstano Parengtas projektinis pasiūlymas dėl naujų studijų programų, bendrai vykdomų KU, Ukrainos aukštųjų mokyklų ir partnerių Vakarų Europoje, pasiūlymas pristatytas ŠMM, LRS, LRV atstovams.
	Talentingiems studentams steigiamos Klaipėdos miesto savivaldybės stipendijos	2018 I ketvirtis	Įvykdyta	Iš 40 Klaipėdos miesto savivaldybės skirtų stipendijų gambiausiems miesto aukštųjų mokyklų studentams KU buvo skirtos 14 stipendijų.
	Studijų kokybės gerinimas per mokslo ir studijų sinergiją, akademinio personalo ugdymas	Studentų bendrųjų ir praktinių gebėjimų stiprinimas, verslumo ir kūrybiškumo ugdymas	2019 m. IV ketvirtis	Vykdoma
	Aktyvesnis studentų įtraukimas į mokslinius projektus	Veikla įgyvendinama nuolat	Vykdoma	2018 m. projektuose dirbo 13 doktorantų.
	Efektyvios pedagoginių darbuotojų perkvalifikavimo ir naujų kompetencijų įgijimo platformos sukūrimas	2019 m. IV ketvirtis	Vykdoma	Dalyvaujama kuriant aukštųjų mokyklų pedagoginių darbuotojų kvalifikacijos tobulinimo nacionalinį tinklą. Numatyta veikla projekto paraiškoje „Klaipėdos universitete vykdomų studijų kokybės gerinimas ir universiteto valdymo tobulinimas atliepiančiam miesto ir regiono poreikius“.
	Kviestinių dėstytojų iš užsienio šalių vizitai	2018 III-IV ketvirčiai	Įvykdyta	2018 m. į KU atvyko 4 kviestiniai dėstytojai iš Vokietijos federacinės valstybės.
Tarptautinio lygio mokslo kokybės užtikrinimas, talentų pritraukimas ir	Tikslingai rengiamas mokslinis personalas, keliama kvalifikacija, užtikrinant ilgalaikių mokslinių tyrimų temų tęstinumą ir kryptingą plėtrą	Nuolatinė veikla	Vykdoma	2018 metais iš 13 apsigynusių doktorantų 10 įdarbinta KU
	Stiprinama Ekologijos ir aplinkotyros kryptis	2018 m. IV ketvirtis	Vykdoma	Parengta Jungtinės doktorantūros sutartis su Florencijos, Parmos ir

	doktorantūra didinant jos tarptautiškumą			Feraros universitetų doktorantūra ir laukiama pasirašymo
	Pritraukiami tarptautinio lygio mokslininkai ir tyrėjai	Nuolatinė veikla	Vykdoma	KU dirbančių tarptautinio lygio mokslininkų skaičius per 2018 m. išaugo 30 proc.
	Suderinamas lyčių atstovavimas jūros mokslų ir technologijų srities studijose (merginų, moterų pritraukimas į jūros mokslų ir technologijų studijas)	2019 m. IV ketvirtis	Vykdoma	JTI ir JTGMF Tarybų nutarimais parengtas, patvirtintas ir vykdomas lyčių lygybės planas.
	Įsteigiamas konsolidavimo fondas, skirtas mokslo projektų avansavimo ir kofinansavimo užtikrinimui ir jaunųjų mokslininkų karjerai	2018 m. IV ketvirtis	Vykdoma	Skiriamos lėšos mokslo projektų avansavimui ir kofinansavimui ir jaunųjų mokslininkų karjerai Vykdomų nacionalinių ir tarptautinių mokslo projektų pajamos per 2018 metus padidėjo apie 50 proc.
2. Prisdėti prie regiono visuomenės ir darbo rinkos poreikių tenkinimo				
Į inovacijas orientuotos švietimo, mokslo ir verslo bendradarbiavimo ekosistemos kūrimas	Kuriama bendradarbiavimo sistema, sutelkianti akademinę bendruomenę, savivaldos institucijas, verslą ir investuotojus	2019 m. III ketvirtis	Vykdoma	Pasirašyta strateginio bendradarbiavimo sutartis dėl inovacijų ekosistemos vystymo su Groningeno Hanze taikomųjų mokslų universitetu (2018 m. birželio mėn.). 2018 m. spalio 2 d. Klaipėdos miesto savivaldybė ir KU, KVK, LCC tarptautinis universitetas, LAJM, LVK, SMK pasirašė bendradarbiavimo ketinimų protokolą ir sutarė dėl bendros veiklos aukštojo mokslo tinkle; KU, KVK, LTU, ASU, Lenkijos RHD Urban pasirašė sutartį dėl bendro tinklo įkūrimo su Olandijos HZ taikomųjų mokslų universiteto Delta technologijų ekspertizės centru dėl Nemuno upės baseino gyvenamosios aplinkos vystymo galimybių. Pasirašyta Jungtinės veiklos sutartis „StartUp Klaipėda“ dėl verslumo mentorystės ir startuolių ekosistemos sukūrimo Klaipėdos mieste (2018 m. birželio mėn.). Išplėtota bendradarbiavimo su Norvegijos jūrų verslo asociacijomis tinklaveika (2018 m. rugsėjo mėn.). Per 2018 m. – 2019 I ketv. Universitetas su įvairiomis Lietuvos ir užsienio mokslo, verslo ir kitomis organizacijomis pasirašė daugiau nei 60 bendradarbiavimo sutarčių.
Talentų ugdymas ir specialistų regionui	Steigiamas Gamtos mokslų, technologijų, inžinerijos, matematikos mokslų ir kūrybiškumo ugdymo STEAM centras	2019 m. IV ketvirtis	Vykdoma	Sėkmingai užbaigti parengiamieji STEAM metodinio centro steigimo darbai (parvežta geroji patirtis iš Norvegijos Newton centro, parengta STEAM centro koncepcija, vyksta

				<p>metodiniai seminarai ir konsultacijos, bendradarbiaujama su Klaipėdos miesto savivaldybės švietimo skyriumi).</p> <p>Pateiktas projektinis pasiūlymas ŠMSM dėl STEAM centro įrengimo.</p> <p>2018-12-04 ŠMM ministrės įsakymu Nr. V-975 paskirtas finansavimas STEAM centrai (1 mln. Eur.).</p>
Steigiama universitetinė KU gimnazija	2019 m. I ketvirtis	Vykdoma	Derinamos sąlygos su Klaipėdos miesto savivaldybės švietimo skyriumi dėl Žemynos gimnazijos.	
Steigiamos universitetinės klasės Klaipėdos gimnazijose	2018 m. IV ketvirtis	Įvykdyta	<p>Įsteigta inžinerinė klasė Klaipėdos Baltijos gimnazijoje;</p> <p>Derinamos universitetinių gimnazijos klasių steigimo sąlygos su Neringos miesto, Kretingos ir Klaipėdos rajono savivaldybėmis.</p>	
Įkuriama Sveikatos mokykla	2019 m. III ketvirtis	Vykdoma	2019 m. kovo 1 d. 9 Lietuvos aukštosios mokyklos pasirašo bendradarbiavimo sutartis dėl sveikatos tausojimo ir stiprinimo politikos įgyvendinimo.	
Rengiami pedagogai miesto ir regiono poreikiams tenkinti	2018 m. III ketvirtis	Įvykdyta	<p>Pasirašyta bendradarbiavimo sutartis su VDU dėl pedagogų rengimo (2018 m. gegužės mėn.)</p> <p>Apsvarstytas pedagogų rengimo centro Klaipėdoje klausimas LR Seimo švietimo komiteto pasitarime (2018-11-26)</p> <p>2018 m. – į pedagogines studijas priimti 37 studentų I pakopoje ir 56 studentai II pakopoje (be profesinių pedagoginių studijų, į kurias buvo priimtas 21 studentas).</p>	
Savivaldybių ir joms pavaldžių įstaigų darbuotojams, verslo atstovams, pedagogams sudaromos galimybės tobulinti savo kvalifikaciją KU	2019 m. IV ketvirtis	Vykdoma	2018 m. organizuoti 101 renginys (seminarai, kursai, tęstiniai mokymai ir kt.), juose kvalifikaciją tobulino - 2587 žmonės, iš jų 57 proc. - Klaipėdos miesto asmenys, 25 proc. – Vakarų Lietuvos regiono, likusieji (18 proc.) – kitų Lietuvos regionų asmenys;	
Plėtojamas neformalusis suaugusiųjų švietimas: tobulinamos suaugusiųjų švietėjų kompetencijos IKT srityje	2019 m. IV ketvirtis	Vykdoma	2018 m. parengta didaktinė priemonė suaugusiųjų švietėjams IKT ir e-išteklių panaudojimui mokymo procese bei mokymų programa.	
Stiprinami įvairių kalbų (įskaitant lietuvių kalbą užsieniečiams), įvairių lygių ir formų mokymai	Projektinė veikla vykdoma nuolat	Vykdoma	<p>Iš viso įvairių kalbų kursuose (įskaitant neformaliąsias kalbų studijas, integruojant miestiečius į studentų grupes) 2018 m. mokėsi apie 320 žmonių;</p> <p>Per 2018 m. lietuvių kalbos kursuose dalyvavo 120 žmonių;</p> <p>2018 m. Lietuvių kalbos ir kultūros žiemos ir vasaros akademijose (intensyviuose kursuose) iš viso dalyvavo 67 užsienio studentai</p>	

	Rengiami pedagogai miesto ir regiono poreikiams tenkinti	2018 m. III ketvirtis	Įvykdyta	Bendradarbiaujant su VDU priimta 10 vf ir 11 vnf vietų studentų į profesinės pedagogikos studijas
Specializuotų MTEPI veiklų vykdymas	Nuolat atliekami regionui aktualūs aplinkos, inžineriniai, archeologiniai, humanitarinių ir socialinių mokslų tyrimai, teikiamos atviros prieigos MTEPI paslaugos	Projektinė veikla vykdoma nuolat	Vykdoma	Nuo 2018 m. II ketvirčio pradžios Klaipėdos universitetas su ūkio subjektais pasirašė sutarčių dėl užsakomųjų tyrimų už 588 060,58 Eur ir laimėjo mokslo tiriamųjų bei kitų akademinų projektų bei pasirašė sutarčių už 1 784 858,77 Eur.
	Sudaromos inovatyvių ir naujų verslo šakų vystymo regione sąlygos, ypatingą dėmesį skiriant žuvininkystės ir akvakultūros sektoriaus vystymui	Projektinė veikla vykdoma nuolat	Vykdoma	Lietuvos Respublikos Vyriausybės 2018-06-20 nutarimu Nr. 604 Žuvininkystės ir jūrinės akvakultūros laboratorija perimta iš LR Žemės ūkio ministerijos ir integruota į KU struktūrą. Tarp KU ir Klaipėdos mokslo ir technologijų parko pasirašyta bendradarbiavimo sutartis (2018 m. liepos 31 d), atverianti galimybes glaudesniai mokslui bei verslo bendradarbiavimui. Įsteigtas Akvakultūros kompetencijų centras KU Verslo inkubatoriaus patalpose – vertinga praktikos bazė studentams, nes Klaipėdos mokslo ir technologijų parkas, drauge su partneriais iš užsienio dalyvaujantis projekte „InnoAquaTech“ sutelkė daug modernios įrangos.
3. Užtikrinti Klaipėdos miesto ir regiono savivaldybių, asocijuotų verslo struktūrų dalyvavimą KU Tarybos sudėtyje				
Užtikrinamas regiono savivaldos ir verslo asocijuotų struktūrų dalyvavimas KU Tarybos sudėtyje sprendžiant strateginius klausimus, kurie susiję su regiono gerovės užtikrinimu	Viešas konkursas KU personalui nepriklausantiems Tarybos nariams, numatant vietas regiono savivaldybių, verslo asociacijų ir kitų KU partnerių atstovams	2018 m. II ketvirtis	Įvykdyta	Viešo konkurso būdu išrinkta KU Taryba. Jos sudėtyje dalyvauja po vieną regiono savivaldybės atstovą, asocijuoto verslo atstovą, KU partnerį.
	Klaipėdos universiteto Studentų sąjunga savo nustatyta tvarka skiria KU absolventų atstovą, nepriklausantį KU personalui	2018 m. II ketvirtis	Įvykdyta	KU Taryboje 1 studentų sąjungos atstovas ir 1 KU absolventas.

AKADEMINIAI IR FINANSINIAI IŠTEKLIAI



2018 m. Universitete dirbo apie 500 akademinų darbuotojų, iš kurių mokslininkų darbų apimtys sudarė apie 70 proc. Akademinų darbuotojų pagrindinis sumažėjimas (apie 79 žm.) susijęs su Menų akademijos perdavimu LMTA. Mažėjant dėstytojų skaičiui, auga mokslo darbuotojų skaičius. Prioritetinis tikslas yra išsaugoti mokslininkų potencialą, sudarant jiems galimybes dirbti projektuose (2, 3 lent.).



2018 m. KU biudžetą sudarė 18 254,8 tūkst. Eur., t. y. 15,6 proc. mažiau nei 2017 m. Iš jų valstybės biudžeto tiesioginiai asignavimai sudaro 41,0 proc., tačiau tai yra 163,9 tūkst. eurų mažiau nei 2017 m. Kitos KU pajamos už studijas, MTEP paslaugas ir ūkinės veiklos – 26,3 proc., projektų – 31,7 proc. (4 lent.).



2018 m. iš valstybės asignavimų didžiausią dalį sudaro lėšos už studijas – 2 859,5 tūkst. Eur, t. y. 38,3 proc. Tačiau lyginant su 2017 m. šios lėšos sumažėjo 9,7 proc. Mokslui ir menai skirtos valstybės asignavimų lėšos sudarė 24,8 proc., administravimui ir ūkiui – 23,2 proc., stipendijoms – 4,3 proc., dėstytojų ir mokslo darbuotojų DU didinimui – 9,4 proc. (5 lent.).



2018 m. Universiteto išlaidos (be projektinių veiklų) sudarė 12 259,2 tūkst. Eur., t.y. 3,6 proc. mažesnės lyginant su 2017 m. Didžiausią jų dalį (76,2 proc.) sudaro išlaidos darbo užmokesčiui kartu su socialinėmis išmokomis, socialinio draudimo įmokomis (7 lent.).



Siekiant optimaliai panaudoti ir modernizuoti infrastruktūros išteklius, paruoštas projektas dėl prašomų investuoti ir planuojamų parduoti nekilnojamojo turto objektų, kurių bendra rinkos vertė yra 7 891 000,00 Eur (2018 m. gegužės 29 d.), o bendras plotas siekia 27 893,88 m².

2 lentelė. AKADEMINIAI IŠTEKLIAI

Pareigybės FBT	Iš viso (žm.)	Palyginus su 2017 m.	Iš viso (et.)	Palyginus su 2017 m.	MOKSLO SRITIS					
					Biomedicinos mokslai		Fiziniai mokslai		Technologijos mokslai	
					Žmonių skaičius	Etatai	Žmonių skaičius	Etatai	Žmonių skaičius	Etatai
Mokslo darb.	96	↑23	89,78	↑26,01	58	52	16	13,84	22	23,94
Dėstytojai	161	↓30	84,43	↓21,5	76	33,19	25	15,72	60	35,52
Iš viso FBT	257	↓7	174,21	↑4,51	134	85,19	41	29,56	82	59,46
HS men.					Humanitariniai mokslai		Menai		Socialiniai mokslai	
Mokslo darb.	57	↑17	45,76	↑9,66	37	29,29	1	0,75	19	15,72
Dėstytojai	192	↓94	132,82	↓61,41	42	27,45	6	1,94	144	103,43
Iš viso HS menai	249	↓77	178,58	↓51,75	79	56,74	7	2,69	163	119,15

3 lentelė. MOKSLO DAKTARŲ DARBO APIMTYS

Pareigos	FBT et.	HSM et.
Mokslo darb.	59,43	39,25
%	66,2	85,79
Prof., doc., lekt. Dr.	54	101,07
%	63,96	76,1

Nekilnojamojo turto valdymas

2018 m. birželio 20 d. Vyriausybės nutarimu Nr. 604, Klaipėdos universitetui buvo perduotas valdyti, naudoti ir disponuoti juo patikėjimo teise pagal valstybės turto patikėjimo sutartį 99 metams nekilnojamasis turtas Klaipėdoje, Smiltynės g. kartu su Žuvininkystės ir akvakultūros laboratorija, nekilnojamąjį turtą patikėjimo teise valdė Žuvininkystės tarnyba prie Lietuvos Respublikos žemės ūkio ministerijos. Bendras perduotas valdyti (užstatytas) plotas yra 8 240,59 m², o likutinė vertė 2017 m. gruodžio 31 d. siekė 2 000 524,61 Eur.

2018 m. rugpjūčio 8 d. Vyriausybės nutarimu Nr. 814, Klaipėdos universiteto Menų akademija bei patikėjimo teise valdomas nekilnojamasis turtas, kuriame padalinys įsikūręs, buvo perduota Lietuvos muzikos ir teatro akademijai. Perduoto nekilnojamojo turto bendras plotas yra 14 134,48 m², o likutinė vertė 2018 m. liepos 31 d. siekė 1 230 775,38 Eur.

Užbaigti statybos ir įrengimo darbai Mokslinių laboratorijų pastato su inžineriniais tinklais ir susisiekimo komunikacijomis, kurio bendra įsigijimo vertė yra 10 892 528 Eur, o pastato plotas siekia 5 907,40 m². Parengti bei derinami dokumentai dėl Vyriausybės sprendimo priėmimo perduoti nekilnojamąjį turtą Klaipėdos universitetui valdyti, naudoti ir disponuoti juo patikėjimo teise pagal valstybės turto patikėjimo sutartį.

Klaipėdos universitetas šiuo metu disponuoja nekilnojamoju turto – pastatais įvairiose Klaipėdos miesto vietose, tačiau ne visos patalpos yra optimaliai išnaudojamos, dalies patalpų būklė yra neatitinkanti šiuolaikinių reikalavimų studijų ir mokslo veikloms vykdyti, patiriamos didelės materialaus turto išlaikymo sąnaudos. Siekiama optimizuoti ir koncentruoti Klaipėdos universiteto infrastruktūrą, tuo padidinant infrastruktūros valdymo efektyvumą. Atsižvelgiant į Klaipėdos universiteto veiklos optimizavimo priemonių planą 2018–2019 metams, parengtas ir pateiktas pasiūlymas kartu su investiciniu projektu bei kitais dokumentais dėl Vyriausybės sprendimo investuoti su tikslu parduoti valstybės nekilnojamąjį turtą, suderinta su atsakingomis institucijomis – VĮ Turto bankas, Audito, apskaitos, turto vertinimo ir nemokumo valdymo tarnyba prie Lietuvos Respublikos finansų ministerijos ir kt. Prašomų investuoti ir planuojamų parduoti nekilnojamojo turto objektų bendra rinkos vertė yra 7 891 000,00 Eur (2018 m. gegužės 29 d.), o bendras plotas siekia 27 893,88 m². Investuoto turto pardavimas padės pagerinti Klaipėdos universiteto studijų ir gyvenamąją infrastruktūrą, įrengus patalpas Herkaus Manto g. 84 (Jūrų technologijų ir gamtos mokslo fakulteto) ir pastačius naują bendrabutį.

Finansų valdymas

Klaipėdos universiteto finansai tvarkomi vadovaujantis Viešojo sektoriaus apskaitos ir finansinės atskaitomybės standartais, kitais galiojančiais Lietuvos Respublikos teisės aktais, Universiteto statutu ir patvirtintomis apskaitos taisyklėmis. Pagrindiniai bendrieji biudžeto sudarymo principai, kuriuos buvo siekiama įgyvendinti, yra išlaidų efektyvumas, racionalumas. Universitetas, įgyvendindamas strateginius tikslus ir atsižvelgdamas į Europos Sąjungos vykdomą Lietuvos regioninę politiką, siekdamas garantuoti ekonominį Universiteto tvarumą, naudodamas tiek vidinius, tiek iš išorinių šaltinių pritraukiamus išteklius pagrindinėms veikloms vykdyti ir sukurti sąlygas papildomoms veikloms įgyvendinti bei infrastruktūrai palaikyti ir plėtoti, didina konkurencingumą, skatina mokslo ir

verslo bendradarbiavimą, atlieka užsakomuosius tyrimus, teikia kitas paslaugas Lietuvos ir užsienio ūkio subjektams, dalyvauja projektinėse veiklose, ieško kitų paramos šaltinių.

2018 m. KU biudžeto pajamos yra 18 254,8 tūkst. Eur lėšų, t. y. 15,6 proc. mažiau nei 2017 m. (4 lent.).

4 lentelė. KU PAJAMOS PAGAL FINANSAVIMO ŠALTINIUS (TŪKST. EUR)

Lėšų šaltinis	2017m.	2018m.	POKYTIS, %
Praėjusio laikotarpio likutis	302,7	201,8	
Valstybės asignavimai	7 633,4	7 469,5	-2,15 ↓
Pajamos už suteiktas paslaugas	4 818,4	4 796,1	-0,5 ↓
Projektai ir kt. tikslinės paskirties lėšos	8 869,5	5 787,4	-34,7 ↓
Iš viso:	21 624,0	18 254,8	

2018 m. pagrindinis finansavimo šaltinis valstybės biudžeto tiesioginiai asignavimai sudarantys 41,0 proc. visų gautų lėšų. Pajamos už teikiamas paslaugas, tokios kaip mokestis už studijas, taip pat pajamos iš ūkinės, mokslinės veiklos ir teikiamų paslaugų – 26,3 proc. Universiteto gautos Europos Sąjungos, Lietuvos institucijų, tarptautinių organizacijų finansuojamų projektų, programų ir kitos tikslinės paskirties lėšos – 31,7 proc. visų pajamų.

Valstybės biudžeto tiesioginiai asignavimai Klaipėdos universitetui

Lietuvos universitetams 2018 m. mokslo ir studijų išlaidoms pagal 2017 m. gruodžio 12 d. Lietuvos Respublikos 2018 metų valstybės biudžeto ir savivaldybių biudžetų finansinių rodiklių patvirtinimo įstatymą Nr. XIII-868 skirta 179,3 mln. Eur. Palyginti su praėjusiais metais, bendras aukštųjų mokyklų finansavimas padidėjo 3,6 proc. KU skirtų pradinio finansavimo lėšų dalis sudarė 6 532,0 tūkst. Eur, arba 3,6 proc. visų universitetams duotų lėšų. Palyginus 2018 metų pradinį finansavimą su tuo pačiu laikotarpiu 2017 metais, KU skirtos lėšos sumažėjo 7,6 proc. 2018 m. Lietuvos Respublikos švietimo ir mokslo ministerija papildomai skyrė 703 tūkst. Eur dėstytojų, mokslo darbuotojų ir kitų tyrėjų darbo užmokesčiui padidinti bei 2018 m. rudens stojimo studentų studijų išlaidoms – 325,0 tūkst. Eur. Vadovaujantis Lietuvos Respublikos švietimo ir mokslo ministro 2010 m. birželio 19 d. įsakymu Nr. V-941 „Dėl Lietuvos Respublikos valstybės biudžeto asignavimų, skirtų studijų programą keičiančio studento studijoms finansuoti, perskirstymo tarp aukštųjų mokyklų metodinių rekomendacijų patvirtinimo“ asignavimai sumažinti 90,5 tūkst. Eur, dėl MA studentų perėjimo į LTMA (5 lent.).

5 lentelė. KU VALSTYBĖS ASIGNAVIMAI (TŪKST. EUR)

	2017 m.	2018 m.	POKYTIS, %
Studijoms	3 168,4	2 859,5	-9,7 ↓
Mokslui ir menui	1 897,0	1 850,0	-2,5 ↓
Administravimui ir ūkiui	1 990,0	1 739,0	-12,6 ↓
Stipendijoms	326,0	318,0	-2,5 ↓

Kt. išlaidoms	252,0	703,0
<i>Iš viso</i>	<i>7 633,4</i>	<i>7 469,5</i>

2018 m. valstybės asignavimai už studijas sudaro didžiausią dalį gautų lėšų – 2 859,5 tūkst. Eur, t. y. 38,3 proc.. Tačiau lyginant su 2017 m. šios pajamos sumažėjo 9,7 proc. dėl VF studijų vietų mažėjimo ir meno studijų perkėlimo į LMTA. Mokslui ir menui skirtos lėšos sudarė 24,8% , administravimui ir ūkiui -23,2 % , stipendijoms - 4.3 % ir dėstytojų ir mokslo darbuotojų DU didinimui (9,4 %).

KU pajamos už suteiktas paslaugas

2018 m. KU už suteiktas paslaugas gavo 4 796,1 tūkst. Eur pajamų (6 lent.).

2018m. KU pajamos už studijas sudaro didžiausią dalį uždirbtų lėšų – 2 722,7 tūkst. Eur. (56,8 proc.), tačiau lyginant su 2017m. šios pajamos sumažėjo 12,7 proc, dėl VNF studijų vietų mažėjimo ir meno studijų perkėlimo į LMTA. KU pajamos iš lietuvių studentų, mokančių už studijas –2 509,7 tūkst. Eur. yra žymiai didesnės, nei gaunamas iš užsienio studentų – 213,0 tūkst. Eur.

2018 m. KU pajamos už mokslo tiriamuosius darbus išaugo 407,8 tūkst. Eur. lyginant su 2017m. didžiaja dalimi dėl sėkmingai įveiklinamo mokslo tiriamojo laivo “Mintis”.

Pajamos iš pragyvenimo bendrabučiuose ir nuomos lyginant su 2017m. sumažėjo 3,5 proc. dėl mažėjančio studentų skaičiaus, bei atsisakius Malūninkų g. esančio bendrabučio ir nuomojamų patalpų perdavimo LMTA.

6 lentelė. KU PAJAMOS UŽ SUTEIKTAS PASLAUGAS (TŪKST. EUR)

Eil. Nr.	PAJAMOS	2017 m.	2018 m.
1	Mokestis už studijas	3 117,8	2 722,7
2	t. sk. už užsienio studentus	135,4	213,0
3	Nuoma, mokestis už pragyvenimą bendrabučiuose	302,0	291,5
4	Kitos pajamos (ūkiskaita parama ir kt. įmokos)	1 398,6	1 781,9
5.	t. sk. už mokslinius tyrimus	897,3	1 305,1
	<i>Iš viso</i>	<i>4 818,4</i>	<i>4 796,1</i>

Universiteto išlaidos

2018 m. Universiteto išlaidos (be projektinių veiklų) – 12 259,2 tūkst. Eur, t.y. 3,6 proc. mažesnės lyginant su 2017 m. (7 lent.).

7 lentelė. KU IŠLAIDŲ PASISKIRSTYMAS (TŪKST. EUR)

Eil. Nr.	IŠLAIDOS	2017 m.	2018 m.	POKYTIS, %
1	Darbo užmokestis, Sodra	9 649,2	9 345,6	-3,1 ↓
2	Komunalinės paslaugos, ryšiai	754,0	719,2	-4,6 ↓
3	Paslaugos, prekės, turtas	1 512,0	1 589,3	5,1 ↑
4	Projektų koof., avansavimas	70,3	97,0	38,0 ↑

5	Ilg. turto remontas, KVP	30,0	13,0	-56,7 ↓
6	Paskolų aptarnavimas	368,0	177,1	-51,9 ↓
7	Stipendijos	326,0	318,0	-2,5 ↓
	<i>Iš viso</i>	<i>12 709,5</i>	<i>12 259,2</i>	

Universiteto išlaidų struktūroje (be projektinių veiklų) vyrauja išlaidos darbo užmokesčiui kartu su socialinėmis išmokomis, socialinio draudimo įmokomis, tai sudaro 9 345,6 tūkst. Eur, t. y. 76,2 proc. visų išlaidų (4 lent.). Išlaidos prekėms, paslaugoms ir turtui - 1589,3 tūkst. Eur. (4 lent.). Jos padidėjo 5,1proc. palyginus su 2017m. Viena iš priežasčių – nuo 2018m. birželio mėn. buvo nupirktos patalpų valymo paslaugos. Išlaidos komunalinėms paslaugoms – 719,2 tūkst. Eur., t. y. sumažėjo 4,6 proc. palyginus su 2017m., nes nuo 2018m. rugsėjo mėn. dalis patalpų buvo perduotos LMTA. Išlaidos stipendijoms – 318 tūkst. Eur. (4 lent.), t. y. 2,6 proc visų išlaidų ir mažiau 2,5 proc., lyginant su 2017 m. dėl studentų skaičiaus mažėjimo.

STUDIJOS



2018 m. bendras studentų skaičius (2974) yra apie 17 proc. mažesnis palyginus su 2017 m. (3574); iš jų priimtų studentų - 12,5 proc. mažiau lyginant su 2017 m. (929) (8 lent.). 2018 m. vykdytos 85 I ir II pakopos studijų programos, iš jų priėmimas organizuotas į 48 programas.



Populiariausios studijų programos lietuvių kalba - slauga, psichologija, kūno kultūros ir sporto pedagogika; anglų kalba – socialinis darbas, verslo vadyba. Šios programos yra tarp geriausių ir reitinguose (12 lent.). Vienintelis KU Lietuvoje vykdo šias studijas: Radiologija (BA); Hidrologija ir okeanografija (BA), Laivybos ir uostų inžinerija (BA, MA), Jūrų hidrologija (MA).



Daugiausiai studentų studijuoja sveikatos mokslus. (9 lent.) Daugiausiai studentų valstybės finansuojamose studijų vietose išlieka inžinerijos mokslų pirmos ir ugdymo mokslų antros pakopos studijų kryptių programose; valstybės nefinansuojamose studijose – sveikatos pirmos pakopos ir verslo ir viešosios vadybos antros pakopos studijų kryptių programose (10 lent.).



2018 m. pirmos ir antros pakopos laipsnio siekiančiose studijose užsienio valstybių piliečių skaičius yra 125,5 proc. didesnis palyginus su 2017 m. (98). Daugiausiai užsienio šalių studentų, siekiančių įgyti aukštojo mokslo diplomą, šiuo metu yra iš Bangladešo ir Indijos. Į trečios pakopos studijų programas stojantys užsienio šalių piliečiai paprastai yra iš ES šalių.



Studentų ir dėstytojų tarptautinis judumas turėtų būti plečiamas intensyviau. Pagal ERASMUS mainų programą atvyko 84 stud. daugiausia iš Turkijos, Ispanijos, Portugalijos ir išvyko 74 KU studentai. Erasmus+ personalo mainų programoje dažniausiai vykstama į: Ispaniją, Bulgariją, Portugaliją; atvykstama – iš Lenkijos, Turkijos, Italijos (11 lent.).



2018 metais rinkodaros veiklomis pasiekta tris kartus didesnė 4.763.560 žmonių auditorija, palyginus su 2017 metais (1.037.415 žm.). Didžiąją dalį rinkodaros tikslinės grupės sudaro potencialūs studentai (1 pav.).

8 lentelė. STUDENTAI IR STUDIJŲ PROGRAMOS

PAKOPOS		I	II	III	Profesinės st.	Papild. Stud. klausytojai	IŠ VISO
STUDENTAI	Lietuvos stud.	1882	697	66	39	117	2684
	Užsienio stud.	83	34	6			123
	Dalinių studijų užsienio stud.	41	8	1			49
	<i>Iš viso:</i>	<i>2006</i>	<i>739</i>	<i>73</i>	<i>39</i>	<i>117</i>	<i>2974</i>
	<i>Palyginus su 2017 m.</i>	<i>↓ 535</i>	<i>↓ 69</i>	<i>↓ 9</i>	<i>↑ 13</i>		<i>↓ 600</i>
STUDIJŲ PROGRAMOS	KU studijų programos	44	41	11	1		97

	Iš jų: užsienio kalba	19	16	11		46
	Iš jų: vykdytas priėmimas 2018 m. į programas	20	28	9	1	58
PRIĖMIMAS	Lietuvos stud.	288	347	13	21	669
	Užsienio stud.	33	14	4		51
	Sutrumpintos studijos	-				-
	Lietuvos stud. <i>Iš viso:</i>	<i>321</i>	<i>361</i>	<i>17</i>	<i>28</i>	<i>720</i>
	<i>Palyginus su 2017 m.</i>	<i>↓ 180</i>	<i>↓ 23</i>	<i>↑ 1</i>	<i>↓ 7</i>	<i>↓ 209</i>

9 lentelė. STUDENTŲ IR KLAUSYTOJŲ PASISKIRSTYMAS PAGAL STUDIJŲ KRYPTIS

Studijų kryptių grupė	%	Iš viso palyginus su 2017 m.
Sveikatos mokslai	21,8	↑3,3 %
Ugdymo mokslai	18,7	↑3,3 %
Socialiniai mokslai	17,9	↓0,5%
Verslo ir viešoji vadyba	15,6	↑0,8 %
Inžinerijos mokslai	11,8	↑0,3 %
Humanitariniai mokslai	7,6	↓1,8 %
Informatikos mokslai	3,9	↑0,6 %
Fiziniai mokslai	1,3	↑0,1 %
Gyvybės mokslai	1	↓0,6 %
Technologijų mokslai	0,3	↓0,1 %
Menai	0,1	↓5,4 %
Matematikos mokslai	0	↓0 %

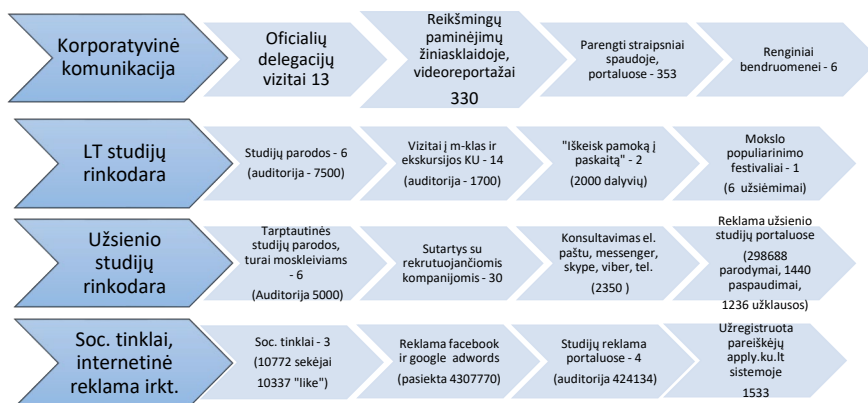
10 lentelė. STUDENTŲ IR KLAUSYTOJŲ PASISKIRSTYMAS PAGAL FINANSAVIMO ŠALTINIUS

Studijų krypčių grupė	I pakopa		II pakopa		Kitos (papildomosios, profesinės)		Iš viso	Iš viso palyginus su 2017 m. ↓↑
	VF	VNF	VF	VNF	VF	VNF		
Matematikos mokslai								↓3
Informatikos mokslai	77	20	11	3			111	↓2
Fiziniai mokslai	17	8	11	1			37	↓3
Gyvybės mokslai	7	13	10				30	↓24
Inžinerijos mokslai	191	78	49	9		10	337	↓42
Technologijų mokslai			6	1			7	↓5
Sveikatos mokslai	31	439	52	28		72	622	↓25
Socialiniai mokslai	88	278	75	64		6	511	↓99
Verslo ir viešoji vadyba	21	213	61	131		18	444	↓44
Ugdymo mokslai	97	259	85	41	10	40	532	↓23
Humanitariniai mokslai	60	67	84	7			218	↓103
Menai			1	1	1		3	↓183
Iš viso:	589	1376	445	286	10	146	2852	↓556
Palyginus iš viso su 2017 m. ↓↑	↓212	↓311	↓49	↓21	↑10	↑27	↓556	↓556

11 lentelė. DĖSTYTOJŲ IR STUDENTŲ JUDUMAS

Studijų krypčių grupė	Studentų judumas			Pokytis palyginus su 2017 m. ↓↑	Dėstytojų judumas			Pokytis palyginus su 2017 m. ↓↑
	Iš viso	Išvykusių skaičius	Atvykusių skaičius		Iš viso	Išvykusių skaičius	Atvykusių skaičius	
Matematikos mokslai	1	1	1	↑1	3	3	3	↑3
Informatikos mokslai				↓4	1	1	2	↓4
Fiziniai mokslai	1	1	2	↑2	2	2	2	↓3
Gyvybės mokslai	3	3	6	↓2	5	5	5	↓2
Inžinerijos mokslai	4	16	20	↓5	9	8	17	↑2
Sveikatos mokslai	6	6	12	↓13	15	2	17	↑2
Socialiniai mokslai	19	13	32	nekito	18	8	26	↑15
Verslo ir viešoji vadyba	17	27	54	↑21	15	4	19	↑10
Ugdymo mokslai	3	6	9	↑1	10	11	21	↑12
Humanitariniai mokslai	4	11	15	↑3	10	12	22	↑14
Menai	7		7	↓11	4	4	4	↓14
Iš viso:	74	84	158	↓7	92	46	138	↑35

1 pav. KOMUNIKACIJOS IR RINKODAROS VEIKLOS IR APIMTYS 2018 m.



12 lentelė. KU STUDIJŲ KRYČIŲ TOP3 ŽURNALO "REITINGAI" VERTINIME

Bakaluro ir vientisųjų studijų	Magistrantūros ir laipsnio nesuteikiančios studijos
Biomedicinos mokslų sritis	
Visuomenės sveikatos kryptis – 3 vieta.	Visuomenės sveikatos kryptis – 3 vieta.
Medicinos technologijų kryptis – 1 vieta.	Slaugos kryptis – 2 vieta.
Reabilitacijos kryptis – 3 vieta.	Biologijos kryptis – 3 vieta.
Slaugos (akušerijos) kryptis – 2 vieta.	Aplinkotyros ir ekologijos kryptis – 3 vieta.
Biologijos kryptis – 3 vieta.	
Fizinių mokslų sritis	
Statistikos kryptis – 3 vieta.	Statistikos kryptis – 3 vieta.
Gamtinės geografijos kryptis – 2 vieta.	Gamtinės geografijos kryptis – 2 vieta.
Technologijos mokslų sritis	
Chemijos ir procesų inžinerijos kryptis – 2 vieta.	Informatikos inžinerijos kryptis – 3 vieta.
Statybų inžinerija ir technologijos kryptis – 3 vieta.	Chemijos inžinerijos kryptis – 2 vieta.
Jūrų inžinerijos kryptis – 1 vieta.	Jūrų inžinerijos kryptis – 1 vieta.
	Gamybos inžinerijos kryptis – 3 vieta.
Socialinių mokslų sritis	
Turizmo ir poilsio kryptis – 1 vieta.	Turizmo ir poilsio kryptis – 2 vieta.
Viešojo administravimo kryptis – 1 vieta.	Komunikacijos ir informacijos kryptis – 3-4 vieta.
Psichologijos kryptis – 3 vieta.	Pedagogikos kryptis – 2 vieta.
Vadybos kryptis – 3-4 vieta	
Žurnalistikos kryptis – 2 vieta.	
Humanitarinių mokslų sritis	
Filosofijos kryptis – 3 vieta.	Teologijos/Religijos studijų kryptis – 3 vieta.
Istorijos kryptis – 3 vieta.	Istorijos kryptis – 2 vieta.
Archeologijos kryptis – 2 vieta.	Paveldo studijų kryptis – 2 vieta.
Lingvistikos kryptis – 2 vieta.	Lingvistikos kryptis – 3 vieta.
Menų studijų sritis	
Šokio kryptis – 1 vieta.	Teatro, kino kryptis – 2 vieta.
Teatro kryptis – 2 vieta.	Muzikos kryptis – 3 vieta.
	Šokio kryptis – 2 vieta.

MOKSLAS IR INOVACIJOS



2018 m. KU mokslininkai paskelbė 397 publikacijas ir tai yra 0,25 proc. daugiau palyginus su 2017 m. Iš jų – 20 proc. daugiau CA WoS publikacijų, 3,7% publikacijų kituose užsienio leidiniuose bei 20 proc. publikacijų kartu su užsienio bendraautoriais palyginus su 2017 m. (13, 14, 15 lent.).



2018 m. KU mokslininkai vykdė 39 tarptautinius, 43 nacionalinius ir 6 ES struktūrinių fondų finansuojamus projektus. Bendras projektų vykdymo biudžetas 5 787,4 tūkst. eurų, iš jų beveik pusė - projektų finansinės vertės sudarė jūros tyrimų krypties projektai. Tai yra 14 projektų mažiau, ir 3, 082 mln. eurų mažiau, negu 2017 m. Be to, KU mokslininkai pateikė ir laimėjo mažiau paraiškų projektams (16 lent.).



Realizuotos 26 sutartys, vykdant MTEP ūkio subjektų užsakymu. Nors sutarčių skaičius sumažėjo (13 vnt.), tačiau jų pajamos išaugo 407,8 tūkst. eurų lyginant su 2017m. (17 lent.).



2018 m. MOSTA vykdyto mokslo veiklos vertinimo geriausi KU rezultatai yra istorijos bei archeologijos, ekologijos ir aplinkotyros mokslų kryptyse; geresni negu 2014 m. rezultatai yra psichologijos, sociologijos, filologijos, etnologijos, bei fizinės geografijos kryptyse. Ekspertai įvertino optimistiškai jūros technologijų ateities perspektyvas (2 pav.).



Apginta 13 mokslo disertacijų. Doktorantai sudaro apie 8,6 proc. mokslinio potencialo. Doktorantų indėlis į mokslinių publikacijų bendraautorystę yra apie 16,4 proc. (18 lent.).

13 lentelė. KU MOKSLININKŲ PASKELBTOS PUBLIKACIJOS

Mokslų sritis	Publikacijų skaičius					Palyginus su 2017 m.
	Lietuvos leidiniuose	Užsienio leidiniuose	Monografijos	CA WoS	Iš viso	
H	68,67	26	4	8	106,67	↓ 8,83
S	54,66	34,17	3	15,66	107,49	↓ 7,68
Sveikatos	32,67	5,83	0	16	54,5	↑ 8,67
Gamtos	18,17	5	0	52,73	75,9	↑ 6,85
T	10	8,5	2	13	33,5	↑ 4,5
F	5,83	1,5	1	10,61	18,94	↓ 2,51
<i>Iš viso</i>	<i>190</i>	<i>81</i>	<i>10</i>	<i>116</i>	<i>397</i>	<i>↑ 1</i>

14 lentelė. KU MOKSLINIŲ PUBLIKACIJŲ TARPTAUTIŠKUMAS

Mokslų sritis	Publikacijos su užsienio bendraautoriais	Palyginus su 2017 m.	Clarivate Analytics WoS	Iš viso palyginus su 2017 m.	Scopus	Palyginus su 2017 m.
H	5	↑ 5	8	↓ 7	10	↓ 5
S	23,33	↑ 5,33	15,66	↑ 0,66	20,66	↑ 14,66
Sveikatos	16	↑ 12	16	↑ 13	17	↑ 12
Gamtos	50,42	↑ 6,95	52,73	↑ 13,73	61,09	↑ 17,09
T	9	↑ 1	13	↑ 5	20	↑ 14

F	6,25	↓ 8,28	10,61	↓ 2,39	12,25	↑ 1,25
Iš viso:	110	↑ 22	116	↑ 23	141	↑ 54

15 lentelė. KU MOKSLO PUBLIKACIJŲ SVARBIAUSI ŽURNALAI IR PARTNERIAI

Žurnalo pavadinimas	IF	Pagrindiniai partneriai
<i>Biogeochemistry</i>	3,265	University of Parma (Italy)
<i>Environmental Science and Pollution Research</i>	2,8	Institute of Marine Sciences; National Research Council (Italy)
<i>Estuarine, coastal and shelf science</i>	2,413	University of Ferrara (Italy)
<i>Freshwater biology</i>	3,767	Leibniz Institute for Baltic Sea Research
<i>European Journal of Public Health</i>	2,782	Warnemünde (Germany)
<i>Journal of geophysical research. Earth surface</i>	3,34	Del Rosario University (Colombia) University of Strathclyde (UK)
<i>Marine policy</i>	2,109	Cawthron Institute (New Zealand)
<i>Nutrients</i>	4,196	University of Oviedo (Spain)
<i>Ocean engineering</i>	2,214	Russian State Hydrometeorological University (Russia)
<i>PLoS ONE</i>	2,766	
<i>Scientific reports</i>	4,122	University of Porto (Portugal)
<i>Science of the total environment</i>	4,610	University of Tampere (Finland)

16 lentelė. KU MOKSLO PROJEKTAI

Rūšis	Skaičiai	Iš viso palyginus su 2017 m.
Tarptautiniai	39	
Lietuvos valstybinėms programoms vykdyti ES struktūrinių fondų	43	14↓
Teiktos paraiškos	6	
Laimėtos paraiškos	102	27↓
Projektų vykdymo biudžetas (mln. Eur.)	33	15↓
	5 787,4	3 082,1 ↓

17 lentelė. ŽINIŲ KOMERCIALIZAVIMAS

Rūšis	Skaičius	2018 m. suma, Eur.	Palyginus su 2017 m.
Sutartys su Lietuvos ūkio subjektais	25	1 269 125,40	608 511,86 ↑
Sutartys su užsienio ūkio subjektais	1	35 972	200 670,5 ↓
Viso:	26	1 305 097,4	↑407 841,36

18 lentelė KU APGINTOS DAKTARO DISERTACIJOS

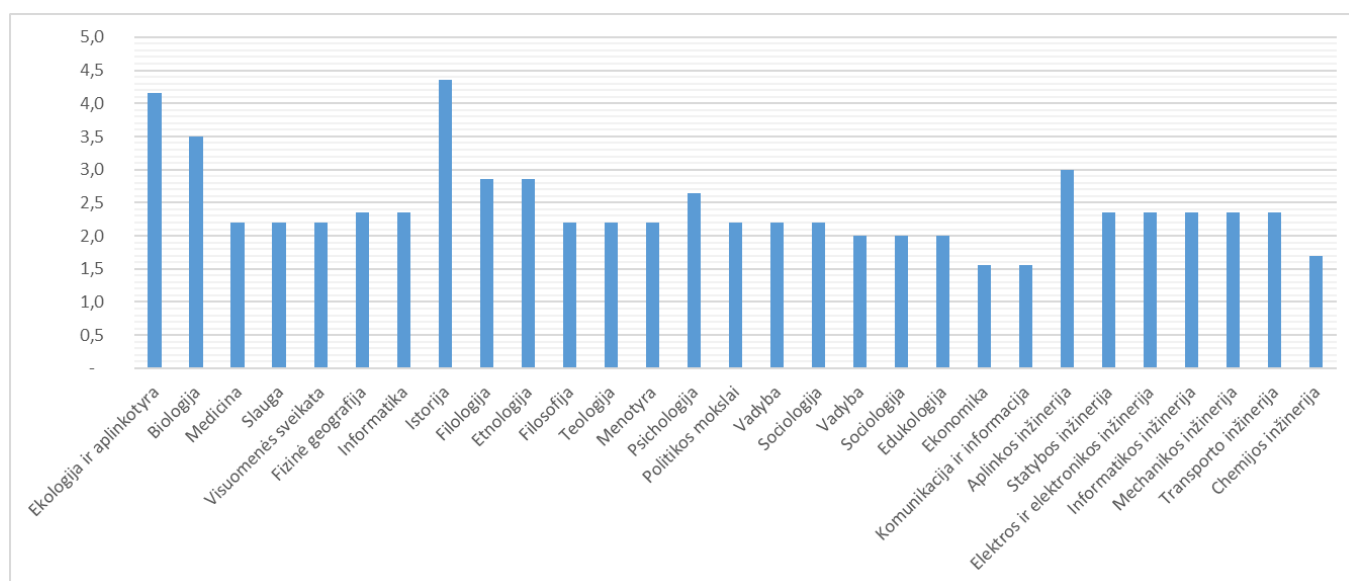
Eil. Nr.	Disertacijos autorius, pavadinimas	Mokslo kryptis
1	Raimonda Mikašauskienė „Intarpiniai ir sta kamieno veiksmoždziai senojoje lietuvių raštijoje“	Filologija 04H
2	Justas Stončius „Antisemitizmas sovietinėje Lietuvoje 1944-1990 metais“	Istorija, 05H
3	Miglė Urbonaitė-Ubė „Vėlyvųjų viduramžių ir naujųjų laikų importiniai keraminiai indai Vilniaus miesto ir pilių teritorijoje“	Istorija, 05H
4	Irma Vybernaitė-Lubienė „Loads, Transport and transformations of nutrients N, P and Si along the river-lagoon-sea continuum“ („Maistingųjų medžiagų N, P ir SI srautai, pernaša ir virsmai upės-lagūnos-jūros kontinuume“)	Ekologija ir aplinkotyra 03B
5	Indrė Žigeu „Stikliniai dirbiniai ir jų vartojimo kultūra Klaipėdoje XVI-XIX a. Baltijos jūros regiono kontekste“	Istorija, 05H
6	Nikita Dobrotin „Evolution of the Curonian Spit Dunes“ (Kuršių Nerijos kopų raida“)	Ekologija ir aplinkotyra, 03B
7	Romualda Chušėvė „Evaluation of Macrozoobenthos Species Sensitivity and Application of Benthic Quality Index for the Seabed Status Assessment of the South-Eastern Baltic Sea“ („Makrozoobentos rūšių jautrumo vertinimas ir bentoso kokybės indekso taikymas vertinant pietrytinės Baltijos jūros dugno ekosistemų būklę“)	Ekologija ir aplinkotyra, 03B
8	Žydrūnas Vičinskas „Mato Pretorijaus veikalo „Deliciae Prussicae, oder Preussische Schaubühne“ verifikacija lietuvių mitologijos kontekste“	Etnologija, 07H
9	Elena Matulionienė „Mažosios Lietuvos tautinio kostiumo tekstilinių krepšelių raida“	Etnologija, 07H
10	Algytė Merkelienė „Skudučiavimo kultūra: etninės tradicijos ir jų kaita XX-XXI a. pradžioje“	Etnologija, 07H
11	Milda Ratkevičienė „Mokyklos socialinio pedagogo pagalba socialinės rizikos vaikams: fenomenologinis naratyvinis tyrimas“	Edukologija, 07S
12	Gvidas Slah „Ankstyvojo holoceno technologinės ūkio raidos, pagal Rytų Pabaltijo archeologinės medžiagos eksperimentinius-trasologinius tyrimus, nustatymas“	Istorija, 05H
13	Arūnas Balčiūnas „Marine litter pollution at the Lithuanian open sea and coastal areas“ („Lietuvos Baltijos jūros ir pakrantės tarša šiukšlėmis“)	Ekologija ir aplinkotyra, 03B

19 lentelė. PADALINIŲ INDĖLIS MOKSLO PRODUKCIJOS VERTINIMO REZULTATAMS

Padalinys Metai	Monografijos	CAWoS straipsniai	Kitos publikacijos	Tarptautiniai proj.	Sutartys su ūkio subj.
JTGMF					

Taškų % 2017 m.	13,70 %		
Taškų % 2016 m.	53,30%	48%	52%
Taškų % 2015 m.	64,60%	33%	4%
JTAPC (JTI)			
Taškų % 2017 m.	8,70 %	39,30 %	
Taškų % 2016 m.	25,30%	50%	4%
Taškų % 2015 m.	23,30%	63%	53%
BRIAI			
Taškų % 2017 m.	14,60 %	4,50 %	26,30 %
Taškų % 2016 m.			29,90%
Taškų % 2015 m.	26,70%	1,20%	26,30%
HUMF			
Taškų % 2017 m.	63 %	15,80 %	34 %
Taškų % 2016 m.	32,30%	0,50%	31%
Taškų % 2015 m.	18,20%	0,90%	32%
SMF			
Taškų % 2017 m.	9,60 %	9,30 %	21,20%
Taškų % 2016 m.	24,8	1,8	22,2
Taškų % 2015 m.	4,4	2,9	18,5
SvMF			
Taškų % 2017 m.	4,10 %	16,80 %	15,40 %
Taškų % 2016 m.	7,5	18,8	9
Taškų % 2015 m.	6,6	7,1	12,9
MA			
Taškų % 2016 m.			5,7
Taškų % 2015 m.	37,8		6,1
TSI			
Taškų % 2017 m.		0,50 %	3,20 %
Taškų % 2016 m.	35,4		2,2
Taškų % 2015 m.	6,3		4,2

2 pav. KU MOKSLO VEIKLOS VERTINIMAS PAGAL KRYPTIS (MOSTA)



POVEIKIS REGIONUI



2018 m. KU priimta 720 studentų; jų tarpe 80 proc. sudarė atvykusieji iš Vakarų Lietuvos regiono (20 lent.). 2018 m. siekiant atliepti regiono strateginius pramonės plėtros poreikius, KU rengiama 473 technologijų ir inžinerijos specialistų, kurie sudaro 16 proc. visų studentų. Išlieka aktualiu siekiu plėsti technologijos studijas (3 pav.).



2018 m. KU kvalifikacijos kėlimo renginiuose dalyvavo 2587 klausytojų, iš jų 68,3 proc. sudarė pedagogai. Dalyvavo klausytojai iš įvairių Lietuvos regionų, tačiau 57 proc. dalyvių yra Klaipėdos miesto, 25 proc. – Vakarų Lietuvos regiono gyventojai, 18 proc. – kitų Lietuvos regionų asmenys (21 lent.).



Vykdyti 17 mokslo projektų, aktualių regiono jūrinio sektoriaus verslo plėtrai - 4 tarptautiniai projektai, skirti regionui specifinių turizmo sričių plėtojimo galimybių gerinimui, ekonominio potencialo didinimui; 3 projektai – regiono ekosisteminių paslaugų vertinimui ir apsaugai; 8 projektai – tvariam regiono išteklių valdymui, lagūnų ir jūros aplinkos kokybės gerinimui, taršos mažinimui; 2 projektai – aplinkos kokybės stebėsenos sistemos tobulinimui (22, 23 lent.).



2018 m. verslo ir socialiniai partneriai skyrė daug skatinimo ir paramos stipendijų (4 pav.). 2018 m. iš rėmėjų skirtų lėšų (33,5 tūkst. EUR), 43 proc. sudarė skirtos stipendijoms (14,4 tūkst. EUR). Tačiau tai yra 6,39 tūkst. eurų mažiau stipendijoms skirtų lėšų palyginus su 2017 m.

20 lentelė. STUDENTŲ, PRIIMTŲ Į KLAIPĖDOS UNIVERSITETĄ GEOGRAFIJA

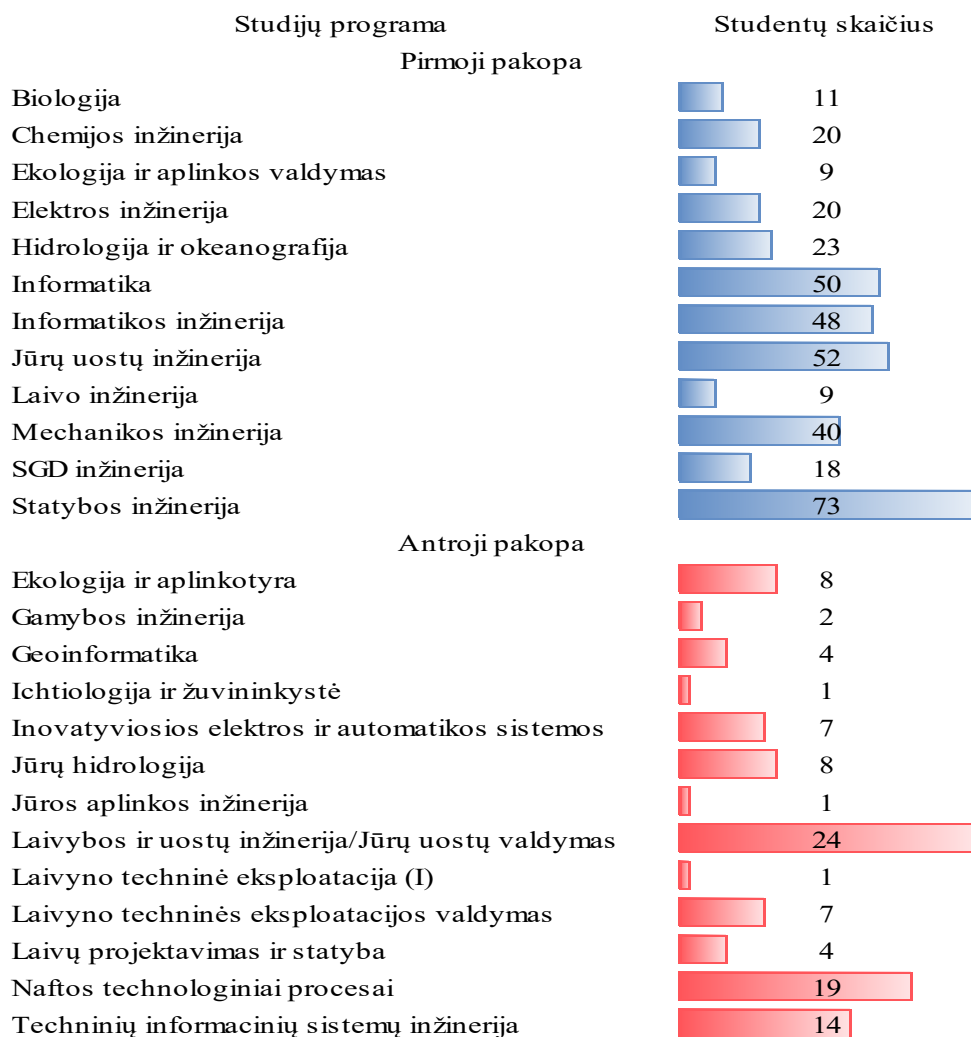
Apskritis	Stojantieji, procentais	Iš viso palyginus su 2017 m. ↑↓
Klaipėdos apskritis	61 %	↑ 1 %
Telšių apskritis	12,5 %	↓ 1,8 %
Šiaulių apskritis	7 %	↓ 1,5 %
Tauragės apskritis	6 %	↓ 0,5 %
Kauno apskritis	4 %	↓ 1,5 %
Vilniaus apskritis	3,5 %	↓ 0,4 %
Panevėžio apskritis	2 %	↑ 1 %
Marijampolės apskritis	1,5 %	↑ 0,8 %
Utenos apskritis	1,5 %	↑ 1,2 %
Alytaus apskritis	1 %	↑ 1 %

21 lentelė. KVALIFIKACIJOS KĖLIMO PASLAUGOS

Tikslinės grupės	Kursų skaičius	Trukmė val.	Dalyvių skaičius	Iš viso dalyvių skaičius palyginus su 2017 m.
Pedagogai	69	1327	1559	↓47
Valstybės tarnautojai	4	24	262	↑143
Kūno kultūros ir sporto specialistai	4	736	46	↓46

Kultūros darbuotojai	9	144	364	↑144
Aukštųjų mokyklų dėstytojai	1	160	14	↑1
Bedarbiai ir įspėti apie atleidimą darbuotojai	5	3040	34	↑13
TAU senjorai	9	52	308	↓184
<i>Iš viso:</i>	<i>101</i>	<i>5483</i>	<i>2587</i>	<i>↓111</i>

3 pav. INŽINERIJOS IR TECHNOLOGIJŲ STUDENTŲ RENGIMAS



4 pav. SOCIALINIŲ PARTNERIŲ IR FONDŲ PARAMA KU STUDENTAMS

Stipendijos rūšis	Stipendijų/premijų skaičius	Iš viso palyginus su 2017 m. ↑↓
Socialinė stipendija (VSF)	153	45 stud. ↑
Studijų kainos kompensavimas (VSF)	56	36 stud. ↑
Kompensavimas karo tarnybą atlikusiems asmenims (VSF)	3	Nepakito
UAB „Baltisches Haus“ vardinė stipendija	7	1 stud. ↑
Carol Martin Guodis vardinė stipendija	3	Nepakito
Klaipėdos laisvosios ekonominės zonos (LEZ) vardinė stipendija	2	Nepakito
Vydūno jaunimo fondo prof. S. Kolupailos vardinė stipendija	1	Nepakito
Klaipėdos miesto savivaldybės premijos už baigiamuosius darbus	5	Nepakito
Lietuvos respublikos Prezidentų (Jono Žemaičio ir Antano Smetonos) vardinės stipendijos	2	Nepakito
AB „Vakarų laivų gamykla“ vardinė stipendija	3	Nepakito
AB „Klaipėdos nafta“ vardinė stipendija	1	Nepakito
Tikslinė pedagogo stipendija (ES fondo lėšos pagal „Tęsk“ projektą, Ugdymo plėtotės centras)	65	7 stud. ↓
Tikslinė išmoka neįgaliam studentui pagal projektą „Studijų prieinamumo užtikrinimas specialiųjų poreikių turintiems studentams“ (VSF)	32	6 stud. ↓
<i>Finansinė pagalba neįgaliam studentui (Neįgaliųjų reikalų departamentas prie SAM):</i>		
- Išmoka specialiems poreikiams tenkinti	32	5 stud. ↓
- Tikslinė išmoka studijų išlaidoms iš dalies kompensuoti	16	6 stud. ↓
Klaipėdos miesto savivaldybės stipendija	14	14 stud. ↑

22 lentelė. PRIORITETINIO AKTUALUMO MOKSLO VEIKLOS REGIONUI

SRITIS	VEIKLA	POVEIKIO REGIONUI ASPEKTAS
<i>Jūrinio sektoriaus pažangiųjų technologijų plėtra</i>	„Ateities autonominis žaliasis uostas: naujo konteinerių krovos metodo ir sistemos prototipo sukūrimas“ pagal 2014–2020 metų Europos Sąjungos fondų investicijų veiksmų programa 01.2.2-LMT-K	Bendradarbiavimas su Klaipėdos Valstybiniu uostu bei ypač AB „Klaipėdos Smelte“ dėl konteinerių proceso automatizavimo ir autonominės krovos. Siūlomos technologijos uostui gali padidinti uosto konkurencingumą, spartą, energetinį efektyvumą ir saugą.
	Shanghai miesto savivaldybės finansuojamas projektas / LNG Powered Ship and Cascade Use of Cold Energy (2017-2020)	Atliekami eksperimentiniai SGD šalčio energijos panaudojimo laivuose tyrimai.

	<p>2017-2021: Intereg BSR projektas COMPLETE</p> <p>Interreg STEP-Sludge Technological Ecological Progress (2018-2020)</p> <p>Low Temperature District Heating for the Baltic Sea Region (LowTEMP). INTERREG BSR</p>	<p>Invazinių rūšių valdymo strategijos sukūrimas Baltijos jūros regione siekiant sumažinti jų patekimo riziką laivybos keliu</p> <p>Žiedinės ekonomikos sprendimai.</p> <p>Naujų skaitmenizavimo technologijų kūrimas ir diegimas žemos temperatūros energetinėse sistemose. Projekto socialinis partneris-Klaipėdos energija</p>
<i>Regiono tvarus išteklių naudojimas ir gerovė</i>	<p>CATCH – Coastal Angling Tourism – a development chance for the South Baltic Region</p> <p>Baltic Pass – Maritime Heritage Tours</p> <p>SB Nature Guide Network – Supporting sustainable nature tourism in transboundary coastal areas in the SB Region via establishing a common education scheme for Local Guides</p> <p>RETROUT – Development, promotion and sustainable management of the Baltic Sea Region as a coastal fishing tourism destination</p>	<p>Projektai, skirti regionui specifinių turizmo sričių plėtojimo galimybių gerinimui, ekonominio potencialo didinimui.</p>
	<p>ECOPOTENTIAL – improving future ecosystem benefits through earth</p> <p>RETRO - Implication of species and functional diversity for aquatic ecosystem services under increasing eutrophication and chemical pollution</p> <p>EcoServe – Ateities ekosisteminės paslaugos Lietuvos kranto zonoje globalios kaitos kontekste</p>	<p>Projektai, skirti regiono ekosisteminėms paslaugoms vertinimui ir apsaugai</p>
	<p>LAMPREY – Cross-boundary evaluation and management of lamprey stocks in Lithuania and Latvia</p> <p>LiveLagoons – The use of active barriers for the nutrient removal and local water quality improvement in Baltic lagoons</p> <p>NitFix – Atmosferinio azoto fiksacijos vaidmuo didžiausioje eutrofikuojoje Europos lagūnoje</p> <p>PatCHY – Fosforo šaltinių ir išteklių svarba melsvabakterių žydėjimo procesui Kuršių mariose</p> <p>COMPLETE – Completing management options in the Baltic Sea Region to reduce risk of invasive species introduction by shipping</p> <p>MicroPoll – Multilevel assessment of microplastics and associated pollutants in the Baltic Sea</p> <p>MORPHEUS – Model Areas for the Removal of Pharmaceutical Substances in the South Baltic</p> <p>ChemSAR – Operational plans and procedures for maritime search and rescue in HNS incidents</p>	<p>Projektai, skirti tvariam regiono išteklių valdymui, lagūnų ir jūros aplinkos kokybės gerinimui, taršos mažinimui:</p>
	<p>LLI-1 Joint competence center for smart elderly care social services development (Joint smart social services). INTERREG LITLIT</p>	<p>Naujų skaitmenizavimo technologijų kūrimas ir diegimas socialinėje rūpyboje</p>

		bendradarbiaujant su Klaipėdos miesto senelių globos namais.
	Erasmus+ projektas: AAA-StepUp2-ICT — Stepping Up to Technology in Adult Education towards Awareness, Assessment and Access	Technologijų suaugusiųjų švietime spartinimas, skatinant suvokimą, vertinimą ir prieinamumą
	Mokslo ir verslo bendradarbiavimo projektas: Skirtingos mineralizacijos geoterminio vandens poveikis distresui ir organizmo būklei.	Mokslinių tyrimų įrodymais grindžiamų sveikatinimo paslaugų regione plėtra (projekto vadovė lekt. dr. Lolita Rapolienė)
	Botanikos sodo projektas su NMA prie ŽŪM „Aplinką tausojančių augalų apsaugos priemonių panaudojimas, siekiant gerinti produkcijos kokybę daržininkystės ūkiuose“, Nr. 14PA-KL-17-1-01510-PR001.	Žemės ūkio inovacijos.
Kultūros tyrimai	Lietuvos kultūros taryba 2018 m. skyrė dalį finansavimo Klaipėdos universiteto Baltijos regiono istorijos ir archeologijos instituto projektui „XIX a. silkų rūšiavimo sistemos fragmentų konservavimas (I etapas)“ (2018–2019, vadovė dr. Raimonda Nabažaitė). Šio projekto tikslas – konservuoti 2016 m. archeologinių tyrimų metu iš žemės iškeltas medinės XIX a. silkų rūšiavimo ir laikymo sistemos dalis, išsaugojant šį unikalų technikos paminklą viešam pažinimui ir jūrinės valstybės vertybių puoselėjimui. Radinys buvo aptiktas kultūros paveldo teritorijoje (Klaipėda, Turgaus g. 37), kurioje Klaipėdos universiteto Baltijos regiono istorijos ir archeologijos institutas 2012–2013 ir 2016 m. atliko užsakomuosius archeologinius tyrimus (konversinis projektas „Dangės krantinės“)	Kultūros paveldo puoselėjimas. Lietuvos nekilnojamojo turto plėtros asociacija ir Kultūros paveldo departamentas prie LR kultūros ministerijos 2017 m. šiam projektui suteikė Autentiškumo ženklą.
	2018 m. Klaipėdos universiteto Baltijos regiono istorijos ir archeologijos institutas aktyviau įsitraukė į bendradarbiavimą su Vilniaus dailės akademijos Nidos meno kolonija. Dr. Vasilijus Safronovas konsultavo šioje kolonijoje sukurtos vasaros parodos (vėliau perkeltos į Vilnių) „Perfor(m)uoti peizažai“ (angl. (Per)forming Scapes) dalyvius (plačiau žr.: http://nidacolony.lt/lt/parodos/perfor-m-uoti-peizazai-2018). Be to, Klaipėdos universitetas kaip asocijuotas partneris dalyvavo tarptautiniame projekte „4Cs: From Conflict to Conviviality through Creativity and Culture“, kurį Lietuvoje kuruoja Vilniaus dailės akademija (finansuoja Europos Sąjunga). Šios partnerystės rezultatas – 2018 m. gruodžio mėn. 400 egz. tiražu išleista ir per 1,5 mėn. bibliografinė retenybe tapusi mokslo studija „Migrantai ir pabėgėliai Kuršių nerijoje XX amžiuje“ (2019 m. numatyta išleisti ir anglų k.)	Kultūros paveldo puoselėjimas
	Klaipėdos miesto savivaldybės iniciatyva VšĮ „Klaipėdos šventės“ 2018 m. organizavo jachtos „Lietuva“ kelionės per	

	<p>Baltijos jūros uostas, skirtas Lietuvos nepriklausomybės šimtmečiui paminėti, kultūrinę programą. Jachtos maršrutas apėmė tris Baltijos jūros valstybių uostas: lankytasi Gdanske (liepos 5–8 d.), Taline (liepos 13–15 d.) ir Rygoje (liepos 17–19 d.). Kelionės metu vyko jachtos įgulos narių susitikimai su vietos bendruomenėmis, vietos valdžios atstovais, išeiviais iš Lietuvos, dalyvauta lankomų uostų tradiciniuose jūriniuose vasaros renginiuose. Šiems susitikimams jachta „Lietuva“ gabeno kilnojamą Lietuvos nepriklausomybės istorijos parodą, kuriai medžiagą parengė Klaipėdos universiteto Baltijos regiono istorijos ir archeologijos institutas kartu su Mažosios Lietuvos istorijos muziejumi. Klaipėdos universitetui kelionėje atstovavo Instituto deleguota I pakopos studentė Renata Rachmanovaitė.</p>	
	<p>2018 m. KU Baltijos regiono istorijos ir archeologijos instituto archeologų ekspedicijos Lietuvoje: mgr. Tomas Rimkus ir mgr. Eglė Rimkienė liepos mėn. dirbo Aukštumalos (Šilutės r.) senovės gyvenvietėje; mgr. Edvinas Ubis ir mgr. Miglė Urbonaitė-Ubė (kartu su Lietuvos istorijos institutu) lapkričio mėn. tęsė Kukuliškių piliakalnio Klaipėdos r. tyrimus; dr. Vykintas Vaitkevičius sausio–gegužės mėn. dirbo Pakruojo r.; balandžio mėn. – Šilalės, Kelmės ir Tauragės r.; liepos–rugpjūčio mėn. tyrė Bajorų kapinyną (Elektrėnų sav.); lapkričio mėn. atliko tyrimus Prienų ir Birštono sav.; doc. dr. Gintautas Zabiela liepos mėn. tyrė Bilionių piliakalnį Šilalės r., o rugpjūčio mėn. Kudinų piliakalnį (Šiaulės kalno) Radviliškio r.; prof. habil. dr. Vladas Žulkus gegužės mėn. vykdė tarpukariu sudužusio lėktuvo paiešką Rėkyvos ežere, Šiaulių r.</p>	
	<p>Klaipėdos universiteto Baltijos regiono istorijos ir archeologijos institute tęsiami 1993 m. pradėti viso regiono kultūros paveldo išsaugojimui svarbūs archyvinių dokumentų (bažnytinių knygų ir kitos regiono privačiuose ir instituciniuose archyvuose dūlančios medžiagos) skaitmeninimo darbai, išlaikant šiuos dokumentus ateities kartoms ir kartu atveriant juos moksliniam pažinimui. Lietuvoje Klaipėdos universiteto Baltijos regiono istorijos ir archeologijos institutas yra vienas istorijos šaltinių skaitmeninimo pradininkų.</p>	Kultūros paveldo skaitmenizacija
<p><i>Studentų praktinio pasirengimo darbo rinkai stiprinimas</i></p>	<p>II pakopos Naftos technologinių procesų studijų programos studentės V. Semaškaitės baigiamasis darbas „Energetic analysis of regasification process: case study of cold energy utilization at FSRU“ (vadovė doc. dr. T. Paulauskienė) įvertintas premija. Šis darbas įvertintas ir Lietuvos jaunųjų mokslininkų sąjungos organizuojamame konkurse „Geriausias magistrinis darbas“</p>	<p>Partnerystės stiprinimas.</p> <p>Klaipėdos miesto savivaldybės premijų už miestui aktualius ir pritaikomuosius studentų darbus konkursas.</p>

	<p>I pakopos Chemijos inžinerijos studijų programos studento R. Laboko baigiamasis darbas „ Elektros energijos gamybos efektyvumo tyrimas kogeneracinėje jėgainėje UAB „Fortum Klaipėda“ (vadovė lekt. Viktorija Jakubauskaitė) įvertintas premija.</p>	
	<ol style="list-style-type: none"> 1. „Lietuvos Baltijos jūros paplūdimius teršiančių mažesnės frakcijos šiukšlių sudėtis, kiekis ir erdvinis pasiskirstymas. Studentė: L. Lauciūtė, Ekologija ir aplinkotyra. 2. „Išmaniosios namų sistemos, skirtos pavojingų buitinių dujų aptikimui, prototipo kūrimas“. Studentas: E. Šiaulys, Informatikos inžinerija; 3. „Aplinkos parametrų stebėjimo sistemos kūrimas remiantis belaidžiu sensoriniu tinklu“. Studentas: M. Tadaras, Informatikos inžinerija. 4. „Duomenų perdavimo tarp laivų spartos valdymo algoritmo kūrimas“. Studentas: T. Dumša, Techninių informacinių sistemų inžinerija. 5. Studentas Žiauberis Agnius baigiamajame darbe „Nuolatinės privalomosios pradinės karo tarnybos karių fizinio pajėgumo kaita 2015–2016 m.“ moksliai išanalizavo pradinės karo tarnybos karių fizinio pajėgumo kaitos tendencijas. Fizinio pajėgumo ugdymo rekomendacijas pateiktos Lietuvos kariuomenės Motorizuotosios pėstininkų brigados „Žemaitija“ LDK Butigeidžio dragūnų batalionui. 	<p>Socialinių partnerių užsakymu atlikti sėkmingiausi studentų darbai</p>
<p>Studentų verslumo ugdymas</p>	<p>2015-2018: vykdytojas Erasmus+ 2014-2020 Tarptautinis strateginės partnerystės projekte "Inovative European Studies on Renewable Energy Systems", IESRES, 2015/09/01-2018/09/01, Nr. 2015-1-TR01-KA203-021342, biudžetas 207788 Eur, KU dalis 33417 Eur, iš viso 5 partneriai - Turkija (vadovas), Italija, Ispanija, Lietuva ir Rumunija.</p> <p>ESF Studentų socialinio verslo įgūdžių ugdymas ir kūrybiškumo skatinimas / Student social business skills development and creativity</p> <p><i>StartUp Klaipėda steigimas</i></p>	<p>Vykdamas Erasmus projektą buvo skatinamas studentų mobilumas ir jų ryšiai su kitų projekte dalyvavusių universitetų studentais ir dėstytojais, taip didinant studentų žinias apie atsinaujinančią energetiką bei mezgant tarptautinius ryšius tolimesniam bendradarbiavimui. Baigę studijas absolventai galės savo žinias pritaikyti įmonių veikloje.</p> <p>Stiprinamas studentų praktinis pasirengimas, formuojami nauji ar stiprinami turimi asmeniai ir socialiniai gebėjimai, didėja studentų tinklaveikos galimybės.</p> <p>Jaunimo verslumo skatinimas Klaipėdos regione. StartUp Klaipėda iniciatyvos tikslai bei planuojamos veiklos ir siekiami rezultatai glaudžiai siejami su Klaipėdos miesto proveržio strategijos 2030 veiksmų plano uždaviniais: tarpsektorinės</p>

		<p>partnerystės pagrindu kryptingai vykdyti mokomąsias-konsultacines veiklas, į procesą įtraukiant akademinės bendruomenės profesionalus, sėkmingus verslininkus, vietos savivaldos atstovus; Inovatorių verslumo stovyklos; Projektinės savaitės (seminarai/konsultacijos, dalijimasis gerąja mokslo ir verslo patirtimi, pilotinių projektų modeliavimas); Verslo mentorių veikla, mecenatystė.</p>
Mokslų populiarinimas kuriant tradicijas	<p>KU studentai kartu su dėstytojais 2018 05 10-12 dalyvavo Pneumobilio varžybose Vengrijoje. 7 vieta</p>	
	<p>Lietuvos olimpinės akademijos sesija „Sportininkas kaip pavyzdys kitiems“ (Sesiją organizavo Lietuvos olimpinė akademija, partneris – KU). 2018-11-14, Klaipėda</p>	<p>Lietuvos olimpinės akademijos sesija - unikali galimybė klausytis profesionalų olimpiečių ir geriausių Lietuvos sporto mokslininkų skaitomų paskaitų, diskutuoti olimpinėse vertybių ugdymo klausimais, dalytis patirtimi. LOA sesija – tai antras laiptelis, vykdant atranką į Tarptautinės olimpinės akademijos Jaunimo sesiją Graikijoje 2019 metais.</p>
	<p>Tarptautinė 20-oji mokslinė konferencija „Į sveiką gyvenseną ir skaidrią būitį Vydūno keliu“ 2018 03 23, KU</p>	<p>Sveikatingumo žinių suteikimas Klaipėdos regiono moksleiviams, studentams bei visiems susidomėjusiems sveikatos klausimais žmonėms. Stiprinamas bendradarbiavimas su socialiniais partneriais, SvMF fakulteto absolventais, universiteto dėstytojais. Studentų skatinimas atlikti mokslinius tyrimus bei jų sklaidą Klaipėdos regiono gyventojams.</p>
	<p>JTGFMF kasmetinis inžinerinių studijų populiarinimo renginys „Inžinierių dienos 2018“.</p>	<p>Visą balandį fakultete buvo organizuojamos įmonių atstovų paskaitos, susitikimai su darbdaviais, diskusijos apie IT ir inžinerines studijas, vizitai į fakulteto laboratorijas ir kitos įvairios veiklos, į kurias buvo kviečiami ne tik KU studentai, bet ir mokyklos.</p>
	<p>II-oji Vakarų Lietuvos 5-8 klasių mokinių gamtos mokslų – biologijos olimpiada</p>	<p>Moksleivių domėjimasi gamtos mokslais ugdytas, mokytojų</p>

		kompetencijų ir pažintinės veiklos. Universitetą sukvieta per 200 mokinių iš Klaipėdos, Kretingos, Skuodo, Tauragės, Šilutės rajonų ir Klaipėdos miesto.
	Neformalus ugdymas su moksleiviais, mokykla "Išmanoji jūra"	GMK docentė ir vyr.m.d. Aurelija Samuilovienė dirba kartu su JTI komanda.
	Akredituota ir vykdoma neformalaus vaikų švietimo programa „Žalioji auditorija“	Botanikos sodo integralumas.
	Projektas Nacionalinės mokslo populiarinimo sistemos plėtra ir įgyvendinimas 09.3.3-ESFA-V-711-02-0001. Lietuvos Mokslų akademija	Socialinis partneris – Klaipėdos savivaldybė. Įgyvendinant projektą vykdomos jau išbandytos, pasiteisinusios ir visiškai naujos mokslo populiarinimo veiklos, skleidžiamos žinios apie naujausius mokslinius tyrimus, įvairių mokslo sričių pasiekimus, jų reikšmę ir praktinį taikymą. Taip pat populiarinama mokslininko profesija, stiprinami mokslo, verslo ir visuomenės ryšiai, ugdomi mokslinės komunikacijos gebėjimai.
	Žymių pasaulio ir Lietuvos muzikos profesionalų ir pedagogų meistriškumo pamokos, interpretacijos seminarai padeda ugdyti bei plėtoti kompetencijas jaunesiems uostamiesčio muzikantams, jų mokytojams bei iš visos Lietuvos atvykstantiems muzikos pedagogams ir gabiausiems jų mokiniams	Jaunųjų meninkų mokymai ir kvalifikacijos tobulinimas

23 lentelė. PRIORITETINĖS KU MOKSLININKŲ EKSPERTINĖS VEIKLOS IR NARYSTĖS

VEIKLOS POBŪDIS	ORGANIZACIJOS PAVADINIMAS, PAGRINDINIS KU ATSTOVAS
Techninis ekspertas biologijos laboratorijų vertinime	Lietuvos nacionalinis akreditacijos biuras prie Ūkio ministerijos, R. Pilkaitytė
Želdinių vertinimo komisijos narė	Klaipėdos miesto savivaldybė, AM teikimu, nuo 2008 m., doc. Rita Nekrošienė
Mokslinio komiteto narys	Baltic Earth organizacija, I.Dailidienė
Konsultacinė – ekspertinė veikla	Tarptautinės jūrų tyrimų tarybos ICES darbo grupės: <ul style="list-style-type: none"> – Jūrinių organizmų introdukcijų ir pernašos (ICES Working Group on Introductions and Transfer of Marine Organisms) – Balastinių vandenių ir kitų laivybos vektorių (ICES/IOC/IMO WG Ballast and Other Ship Vectors) KU atstovas: S. Olenin

	<p>Baltijos jūros aplinkos apsaugos komisijos – Helsinkio komisijos (HELCOM) darbo grupės:</p> <ul style="list-style-type: none"> – Aplinkos būklės vertinimo ir gamtos apsaugos (WG State of the Environment and Nature Conservation), KU atstovas: S. Olenin – indikatorių "Ilgaamžių makrozoobentosos rūšių populiacijos struktūros", KU atstovas: A. Šiaulys – indikatorių "Minkšto dugno makrofaunos bendrijų būklė", KU atstovas: A. Šiaulys – Bentoso grupė (HELCOM IN Benthic group), KU atstovai: M. Bučas, D. Daunys <p>fitoplanktono ekspertų grupė (HELCOM Phytoplankton Exper Group), KU atstovas: D. Vaičiūtė</p> <p>International Working Group, Association, Expert Group: ETWCH-4 expert team of JCOMM on Waves and Coastal Hazards, KU atstovas: dr. Georg Umgieser</p> <p>Lietuvos Respublikos Seimo Aplinkos apsaugos komiteto inicijuota darbo grupė, sprendžianti iškasamo grunto naudingo panaudojimo ir sutvarkymo galimybes nepažeidžiant aplinkosauginių reikalavimų, ruošianti pasiūlymus normatyvinių dokumentų keitimui/tobulinimui, KU atstovas: S. Suzdalev</p> <p>Pajūrio juostos tvarkymo programos 2014–2020 m., patvirtintos 2014 m. balandžio 16 d. Lietuvos Respublikos aplinkos ministro įsakymu Nr. D1-360 „Dėl Pajūrio juostos tvarkymo programos 2014-2020 m. patvirtinimo“, įgyvendinimo priežiūrai skirta konsultacinės darbo grupė, KU atstovas: N. Blažauskas</p> <p>Klaipėdos miesto savivaldybės darbo grupė dėl Klaipėdos miesto savivaldybės aplinkos monitoringo 2017–2021 m. programos pakeitimo, KU atstovas: P. Rapalis</p> <p>Botanic Garden Consorciium International (BGCI). KU atstovas dr. I. Klimienė</p>
Narystė tarptautinėje ekspertinėje organizacijoje	<p>UNESCO Povandeninio kultūros paveldo apsaugos konvencijos šalių Mokslinio ir techninio patariamojo komitetas (<i>UNESCO Scientific and Technical Advisory Body to the Convention on the Protection of the Underwater Cultural Heritage</i>); narys prof. habil. dr. Vladas Žulkus;</p> <p>Jungtinių Tautų reguliaraus ataskaitų apie jūros aplinkos būklę, įskaitant socialinius bei ekonominius aspektus, rengimo ir jos vertinimo proceso II ciklo ekspertų biuras (<i>UN Pool of Experts of the second cycle of the Regular Process for Global Reporting and Assessment of the State of the Marine Environment, including Socioeconomic Aspects</i>); narys prof. habil. dr. Vladas Žulkus;</p> <p>ICOMOS-ICUCH (<i>International Committee on the Underwater Cultural Heritage</i>) komitetas; narys prof. habil. dr. Vladas Žulkus;</p> <p>Kultūrinių ir dvasinių vertybių, esančių saugomose teritorijose specialistų grupė (<i>Cultural and Spiritual Values of Protected Areas, CSVPA</i>), veikianti prie Pasaulio saugomų teritorijų komiteto (<i>International Union for Conservation of Nature, IUCN</i>); narys dr. Vyktintas Vaitkevičius.</p> <p>Vokietijos archeologijos institutas (<i>Deutsches Archäologisches Institut</i>); narė-korespondentė doc. dr. Audronė Bliujienė;</p> <p>Baltijos pažangiųjų tyrimų asociacija (<i>Association for the Advancement Baltic Studies</i>); nariai dr. Vasilijus Safronovas, prof. dr. Vygantas Vareikis;</p> <p>Tarptautinė Pirmojo pasaulinio karo tyrimų asociacija (<i>International Society for First World War Studies</i>); narys dr. Vasilijus Safronovas;</p>

Europos archeologų asociacija (<i>European Association of Archaeologists</i>), nariai: mgr. Ieva Masiulienė, dr. Elena Pranckėnaitė, mgr. Tomas Rimkus.
--

PRIEDAI



SVEIKATOS MOKSLŲ FAKULTETAS

Vykdančiosios KU veiklos optimizavimo priemonių planą:

1. Optimizuotas studijų programų skaičius atsižvelgiant į mokslinį potencialą ir studijų finansavimo šaltinius (1, 2, 3 lent.).
2. Prisidedama prie regiono visuomenės ir darbo rinkos poreikių tenkinimo (7 lent.):
 - 2.1. Stipri, į inovacijas orientuota bendradarbiavimo su verslu ir viešuoju sektoriumi kultūra;
 - 2.2. Studentų ir mokslininkų vykdomi tyrimai Klaipėdos miestui ir Vakarų Lietuvos regionui aktualiomis temomis;
 - 2.3. Aktyvus studentų įsitraukimas miesto ir regiono renginiuose, visuomeninėse iniciatyvose, nevyriausybinėse organizacijose (8 lent.).
3. Stiprinamas mokslo ir studijų tarptautiškumas (6 lent.).
4. Stiprinama padalinio mokslinė veikla (5 lent.).

1 lentelė. PAGRINDINĖ INFORMACIJA APIE PADALINĮ

Katedra/ centras	I ir II pakopos stud. skaičius	Doktorantų sk.	Klausytojai	Studijų programų sk.	Studijų sandų, patalpintų VMA sk.	Dėstytojų/ mokslo darbuotojų sk.	Dėstytojų/ mokslo darbuotojų (pareigos)	Dėstytojų/ mokslo darbuotojų etatai
Holistinės medicinos ir reabilitacijos katedra	132	-	10	3	0	23	3 prof. / 10 doc. / 9 lekt. / 1 asist.	1,45 prof. / 4,31 doc. / 2,53 lekt. /1,27 asist.
Kūno kultūros katedra	173	-	0	2	20	9	1 prof. / 3 doc. / 4 lekt. / 1 asist.	1,5 prof. / 2,73 doc. / 3,55 lekt. / 1,18 asist.
Medicinos technologijų katedra	92	-	-	2	10	16	1 prof. / 4 doc. / 4 lekt. / 7 asist.	1,05 prof. / 2,25 doc. / 1,60 lekt. /1,94 asist.
Rekreacijos ir turizmo katedra	71 + 6 eras mus	-	-	3	32	13	2 prof. / 1 doc. / 9 lekt. / 1 asist.	1,88 prof. - 3,61 lekt. / 0,3 asist.
Slaugos katedra	250 + 3 eras mus	-	46	2	6	35	6 prof. / 11 doc. / 14 lekt. / 4 asist.	1,95 prof. / 3,23 doc. / 5,35 lekt. /1,75 asist.
Socialinio darbo katedra	120	-	6	2	28	9	1 prof. / 4 doc. / 2 lekt. / 2 asist.	1,84 prof. / 4,46 doc. / 1,3 lekt. / 0,31 asist.
Sveikatos tyrimų ir inovacijų mokslo centras	-	3	-	-	-	4	3 vyriaus.m.d/ 0 vyresn.m.d. / 0 m.d. /	1,25 vyriaus.m.d. /1 vyresn.m.d/ 0,25 m.d. / 0,25 jaun.m.d.

							1 jaun.m.d.	
Visuomenės sveikatos katedra	144	-	34	3	26	18	3 prof. / 6 doc. / 7 lekt. / 2 asist.	3,22 prof. / 3,15 doc. / 1,6 lekt. / 0,78 asist.
<i>Iš viso:</i>	982 + 9 erasmus	3	96	14	122	127	20 prof. / 39 doc. / 49 lekt. / 19 asist.	14,14 prof. ir vyriaus.m.d. / 21,13 doc. ir vyresn.m.d. / 19,79 lekt. ir m.d. / 7,78 asist. ir jaun.m.d.
<i>Palyginus su 2017 m.</i>	↓112		↑53			↓32	--	

2 lentelė. STUDENTŲ PASISKIRSTYMAS PAGAL STUDIJŲ ŠALTINIUS

Studijų kryptis	I pakopa		II pakopa		Kitos (papildomosios studijos, laipsnio nesuteikiančios)		Iš viso	Iš viso palyginus su 2017 m. ↓↑
	VF	VNF	VF	VNF	VF	VNF		
Slauga ir akušerija	16	210	16	11	-	46	299	↑40
Socialinis darbas	27	61	16	16	-	6	126	↑11
Medicinos technologijos	10	70	-	-	-	-	80	↓26
Bioinžinerija	11	1	-	-	-	-	12	↓7
Reabilitacija	2	110	17	3	-	10	142	↓25
Pedagogika	24	127	13	9	-	-	173	↓16
Visuomenės sveikata	3	52	19	14	-	16	104	↓25
Turizmas ir poilsis	9	34	-	-	-	-	43	↓10
Vadyba	-	-	21	69	-	18	108	↓1
<i>Iš viso</i>	102	665	102	122	-	96	1087	↓59
<i>Palyginus su 2017 m.</i>	↓15	↓111	↑23	↓9		↑53	↓59	

3 lentelė. PRIĖMIMAS IR STUDIJŲ NUTRAUKIMAS

	Priėmimas		3 populiariausios studijų programos pagal priėmimą	Nutraukusių studijas sk.
	VF	VNF		
I pakopa	24	156	Slauga, Kūno kultūros ir sporto pedagogika, Kineziterapija	125
II pakopa	56	52	Visuomenės sveikatos ugdymas, Sveikatos priežiūros vadyba, Slauga	26
III pakopa	-	-	-	-
<i>Iš viso</i>	80	208		151

4 lentelė. ABSOLVENTAI IR ĮSIDARBINIMAS

Absolventai	Skaičius	Tešiančių studijas KU sk.	Įsidarbinimas pagal studijų programos parengimą (skaičius)
I pakopa	276	---	150
II pakopa	76	16	54

5 lentelė. MOKSLINĖS VEIKLOS PADALINIUIOSE RODIKLIAI

SvMF	Monografijos	CAWoS straipsniai	Kitos publikacijos	Vykdomi projektai		Sutartys su ūkio subjektais	Inovaciniai projektai (startuoliai, inočėkiai, patentai ir kt.)
				Nacionaliniai	Tarptautiniai		
Skaičius 2018 m.	1	26	75	4	4	-	-
Palyginus su 2017 m. ↓↑	↓1	↑18	↓18	↑1	↑1	-	-
Taškų % 2017 m.*	4,1	16,8	15,4			0	-
Taškų % 2016 m.*	7,5	18,8	9			2,12 %	-

*Taškai % nuo visų KU taškų (pagal publ.rūši)

6 lentelė. PADALINIO TARPTAUTIŠKUMAS

Veiklos tipas	Skaičius, vnt.	Skaičius palyginus su 2017 m. ↓↑
Laipsnio siekiantys užsienio studentai	53	2017 - 67
KU studijų programos dėstomos užsienio kalba	4	nesikeičia
Jungtinės su užsienio universitetais studijų programos	1	nesikeičia
Dalyvauta tarptautinėse (konferencijose su pranešimu)	44	26 (2017 metais)
Vykdomi tarptautiniai projektai (skaičius)	4	3 (2017 metais)
Clarivate Analytics WoS publikacijos	26	8 (2017 metais)
Atvykusių ir išvykusių ERSAMUS studentų skaičius	Atvykusių – 20 / išvykusių - 23	2017 - 15 / 21
Atvykusių ir išvykusių ERSAMUS dėstytojų skaičius	Atvykusių – 18 / išvykusių – 20	2017 - 4 / 11
Kita: doktorantai, kuriuos konsultuoja SvMF darbuotojai / SvMF dėstytojai, kurie studijuoja užsienio universitetuose	4 / 4	nepasikeitė

STRATEGINIAI TARPTAUTINIAI PARTNERIAI

1. Turku universitetas / University of Turku (Suomija),
2. Tampėrės universitetas / Tampere University (Suomija),
3. Balstogės universitetas / Bialystok Medical University (Poland),
4. Nebraskos universitetas Omahoje / University of Nebraska Omaha (JAV),
5. Laplandijos Universitetas / University of Lapland (Suomija).

7 lentelė. PADALINIO VEIKLOS SKLAIDA

Veiklos tipas	Skaičius	Stipriausią grįžtamąjį ryšį sukūrusios vienos veiklos pavadinimas (ties kiekviena pozicija)
Vizitai mokyklose	21	Dėstytojų susitikimai su moksleiviais Lietuvos mokyklose, paskaitos, diskusijos apie Sveikatos mokslų fakultete vykdomas studijų programas.
Mokinių vizitai padalinyje	25	Mokiniams buvo praversti tiek individualiai su mokyklomis suderinti praktiniai užsiėmimai tiek grupiniai projekto "Iškeisk pamoką į paskaitą" metu.
Mokslo populiarinimo straipsniai žiniasklaidoje	27	Forumas „Sėkmingas startuolis. Tu gali!“: verslo idėjos, patirtis ir įkvėpimas. Klaipėdos diena: http://klaipeda.diena.lt/naujienos/kita/kita/forumas-sekmingas-startuolis-tu-gali-verslo-idejos-patirtis-ir-ikvempimas-888645
Viešos paskaitos	25	Lietuvos 100-mečio nacionalinė karjeros savaitė, kurios tikslas – moksleivių profesinis orientavimas. Doc. dr. Saulius Raugelė, kardiologas, VŠĮ „Jūrininkų ligoninė“, dėstytojas, Klaipėdos Universitetas, skaitė pranešimą „Apie medicinos pažangą, biomediciną ir itin svarbią slaugytojo profesiją“. Buvo vykdoma tiesioginė transliacija visos Lietuvos mokyklų moksleiviams.
Mokslinės-praktinės konferencijos, seminarai	38	KU Sveikatos mokslų fakulteto kartu su Poilsio ir sveikatinimo kompleksu „Atostogų parkas“ organizuota Tarptautinė mokslinė-praktinė 2-jų dienų konferencija „Papildomosios ir alternatyviosios medicinos įvairovė. Balneoterapijos galia“.
Apdovanojimai	10	Šarkauskienė, A. 2018-12-11. Lietuvos tautinio olimpinio komiteto (LTOK) 30-mečio atminimo medaliu.
Bendradarbiavimo su verslu veiklos	14	Sėkmingas Klaipėdos mokslo, praktikos ir verslo bendradarbiavimas leido atlikti kol kas vienintelį Lietuvoje didelio masto biomedicininį geoterminio vandens tyrimą, kuriame dalyvavo 204 uostamiesčio gyventojai. Tyrimo rezultatai leidžia tikėtis, kad artimoje ateityje pajūrio miestas sulauks galingo proveržio sveikatinimo, medicininio turizmo ir rekreacijos srityse. Klaipėdos universiteto mokslininkai, vadovaujami lekt. dr. Lolitos Rapolienės, ištyrė, kaip Klaipėdos regione išgautas skirtingos mineralizacijos geoterminis vanduo veikia žmogų - jo emocinę būklę, sveikatą, įvairias organizmo sistemas. Prie tyrimo įgyvendinimo prisidėjo Klaipėdos mokslo ir technologijų parkas, Jūrininkų sveikatos priežiūros centras ir verslo partneris UAB „Kamimeros grupė“.
Bendradarbiavimo su viešuoju sekt. veiklos	16	Kuršių nerijos nacionalinio parko lauko informacinė sistema ir apžvalgos platforma (regykla). Architekto A. Zavišos fondo vykdomas projektas bendradarbiaujant su Rekreacijos ir turizmo katedra, (projekto koordinatore lekt. Jurgita Raišutienė)
Laimėtos studentų socialinių partnerių stipendijos ir apdovanojimai	8	Socialinio darbo magistrei Vitai Kovienei už atliktą tyrimą "Socialinio darbuotojo vaidmens konstravimas vaiko paėmimo iš šeimos atveju" (vad. doc. dr. Asta Kiaunytė) įteikta Klaipėdos Rotary klubo "Karalienė Luizė" premija
Kita	10	2018 kovas. Organizuotas kasmetinis KU prof. Juozo Rauckio turnyras atminimo taurei laimėti, vykdytos plaukimo, stalo teniso, tinklinio ir krepšinio tarpkursinės varžybos. KU ir Kūno kultūros katedros veiklos viešinimas; kasmet studentams organizuojamas sportinis renginys, skatinantis studentų sveiką gyvenimą ir jų užimtumą laisvalaikio. (lekt. dr. R. Jančiauskas).

8 lentelė. STUDENŲ VEIKLA PADALINYJE

Veiklos tipas	Sk.	Geriausią grįžtamąjį ryšį sukūrusios veiklos pavadinimas
Laimėta socialinių partnerių premijų	11	Iš 40 Klaipėdos miesto savivaldybės skirtų stipendijų 14 stipendijų gavo KU studentai, iš jų – 10 Sveikatos mokslų fakulteto studentai. Klaipėdos miesto aukštųjų mokyklų studentams, paskirtos keturiasdešimt stipendijų. Stipendija po 100 Eur bus mokama 10 mėnesių (Klaipėdos miesto savivaldybės administracijos direktoriaus 2018 m. spalio 1 d. įsakymas Nr. AD1-2346 „Dėl Klaipėdos miesto savivaldybės stipendijų gabiems ir talentingiems Klaipėdos aukštųjų mokyklų I kurso studentams skyrimo 2018 metais“). Rita Gikarienė – UAB „Baltisches Haus“ stipendija.
Renginiai	21	Tarptautinė mokslinė konferencija „Į sveiką gyvenseną ir skaidrią būtį Vydūno keliu“ kasmet pritraukianti daug studentų, kurie konferencijoje skaito mokslinius pranešimus bei aktyviai padeda SvMF administracijai bei katedrų dėstytojams organizuoti šį renginį.
Dalyvavimo padalinio mokslo projektuose	4	Slaugos bakalauro studijų programos studentė Samanta Kazlauskaitė ir kineziterapijos bakalauro studijų programos studentė Angelė Venckutė dalyvavo moksliniame projekte „Skirtingos mineralizacijos geoterminio vandens poveikis distresui ir organizmo būklei“ (projekto vadovė Lekt. dr. Rapolienė Lolita).
Kita	4	2 kurso studentė Roberta Anytė įsitraukė į savanorystę ir tapo KU Erasmus Studentų Tinklo (ESN) mentore, kuri atvykusius studentus iš užsienio šalių pasitinka ir suteikia pagalbą svetimoje šalyje. Kineziterapijos bakalauro studijų programos studentė Evelina Stulginskaitė užėmė 1 vietą Kūno rengybos pasaulio čempionate bei 1 vietą Azijos žemyno kūno rengybos čempionate.

SĖKMĖS ISTORIJA

KU Sveikatos mokslų fakulteto kartu su Poilsio ir sveikatinimo kompleksu „Atostogų parkas“ organizuota Tarptautinė mokslinė-praktinė 2-jų dienų konferencija „Papildomosios ir alternatyviosios medicinos įvairovė. Balneoterapijos galia“. Į konferenciją atvyko 234 dalyviai, skaityti 35 pranešimai iš Lietuvos, Airijos, Italijos, Portugalijos. Konferencijos buvo praktinės sesijos grupėse: TRX treniruotės, kineziterapija vandenyje, haloterapija, pirčių terapija, gydomųjų arbatų gėrimas ir kt.

JŪROS TECHNOLOGIJŲ IR GAMTOS MOKSLŲ FAKULTETAS

Vykdančiosios KU veiklos optimizavimo priemonių planą:

1. Pertvarkomi studijų planai pertvarkomi pagal modelį 3 + 2 + 4:
 - Biologija ir jūros biotechnologija (B, 3 m.); Ekologija ir aplinkotyra (M) buvo 2 m. trukmės.
 - Hidrologija ir okeanografija (B, 3m.); Jūrų hidrologija (M, 2 m.); Fizinė geografija (D, 4 m.)
2. Atsižvelgiant į mokslinį potencialą optimizuojamas studijų programų skaičius (1 lent.):
 - Sujungtos visos vykdomos jūrų inžinerijos krypties I pakopos programos į vieną Laivybos ir uostų inžinerija su 5 specializacijomis ir II pakopos magistrantūrą Laivybos ir uostų inžinerija su 5 specializacijomis.
 - Pramonės elektros įranga ir automatika tapo specializacija Techninių informacinių sistemų inžinerijos programoje.
3. Didinamas mokslo ir studijų tarptautiškumas (6 lent.):
4. Vykdomas Erasmus+ SP projektas "Inovative European Studies on Renewable Energy Systems", IESRES, kuriame
5. Vykdomas projektas Erasmus+ AdapTM (2017- 2020), II pakopos programa Jūrų hidrologija adaptuojama kaip tarptautinė magistrantūra, atnaujinamas magistrantūros turinys.
6. Vykdomas ERASMUS107 projektas su Azerbaijan State Oil and Industry University.
7. Pateiktos ERASMUS+ paraiškos su trečiosiomis šalimis:
 - Adaptation strategies to climate change impacts on water resources in Egypt and Tunisia.
 - Developing Training Program in Energy Efficiency in Region 7 (Kazakhstan) and Region 3 (Jordan) / REEE.
 - ERASMUS107 paraiška su Shanghai Maritime University (Kinija).
 - Rengiama ERASMUS SP paraiška Cryofuels in energy transition (Nyderlandai, Italija, J. Karalystė).
8. Dalyvauta studijų rinkodaros vizituose: Kazachstane ir Kinijoje. Rengiamasi vykti į Ukrainą ir Kazachstaną pakartotinai (7 lent.).

1 lentelė . PAGRINDINĖ INFORMACIJA APIE PADALINIŲ

Katedra	I ir II nukonon Doktorantų sk.	Klaustytojai	Studijų programų sk.	Studijų dalykų patalpinių VMA sk.	Dėst./ mokslo darbuotojų	Dėst./ mokslo darbuotojų (pareigos)	Dėst./ mokslo darbuotojų etatai	
Gamtos mokslų katedra	66	6	0	6	30	12/4	2 prof./ 2 doc./ 8 lekt./ 2 vyresn. m. d./ 2 moksl. d.	2,83 prof./ 2,07 doc./ 1,8 lekt./ 1,00 vyresn. m. d./ 1,00 moksl. d.
Inžinerijos katedra	122	-	0	7	35	24/4	3 prof./ 7 doc./ 14 lekt./ 1 vyriaus. m.d./ 1 vyresn. m. d./ 2 moksl. d.	2,86 prof./ 6,38 doc./ 5,48 lekt./ 1,0 vyriaus. m. d./ 1,0 vyresn. m. d./ 1,25 moksl. d.
Informatikos ir statistikos katedra	115	-	0	5	90	22/1	3 prof./ 8 doc./ 7 lekt./	2,55prof./ 6,49 doc./ 4,33 lekt./

							4 asist./ 1 vyriaus. m. d.	1,13 asist./ 0,50 vyriaus. m. d.
Jūrų inžinerijos katedra	196	5	10	8	29	25/2	2 prof./ 5 doc./ 14 lekt./ 4 asist./ 1 vyriaus. m.d./ 1 jaun. m. d.	2,23 prof./ 3,75 doc./ 6,53 lekt./ 0,58 asist./ 1,00 vyriaus. m.d./ 1,25 jaun. m. d.
<i>Iš viso:</i>	<i>499</i>		<i>10</i>	<i>26</i>	<i>184</i>	<i>83/11</i>	<i>10 prof./ 22 doc./ 43 lekt./ 8 asist./ 3 vyriaus. m.d./ 3 vyresn. m.d./ 4 moksl. d./ 1 jaun. m.d.</i>	<i>10,47 prof./ 18,69 doc./ 18,14 lekt./ 1,71 asist./ 2,50 vyriaus. m.d./ 2,00 vyresn. m. d./ 2,25 moksl. d./ 1,25 jaun. m. d.</i>
<i>Palyginus su 2017 m.</i>	<i>↓71</i>	<i>↑1</i>	<i>↓9</i>	<i>↓9</i>	<i>n. d.</i>			

2 lentelė . STUDENTŲ PASISKIRSTYMAS PAGAL FINANSAVIMO ŠALTINIUS

Studijų kryptis	I pakopa		II pakopa		Kitos (papildomosios studijos, laipsnio nesuteikiančios)		Iš viso	Iš viso palyginus su 2017 m. ↓ ↑
	VF	VNF	VF	VNF	VF	VNF		
Aplinkos inžinerija				1	-	-	1	↓6
Aplinkotyra			4	0	-	-	4	↓5
Biologija	1	12	1	0	-	-	14	↓6
Chemijos inžinerija	17	4	15	4	-	-	40	↓1
Ekologija	6	3	9	0	-	-	18	↓14
Elektronikos inžinerija			6	1	-	-	7	↓9
Elektros inžinerija	18	2			-	-	20	↓19
Gamybos inžinerija			1	1	-	-	2	↓4
Gamtinė geografija	17	9	7	1	-	-	34	↑5
Informatika	37	13			-	-	50	↓7
Informatikos inžinerija	40	7	11	3	-	-	61	↑7
Jūrų inžinerija	65	19	27	3	-	-	114	↓1
Jūrų technologijos			6	1	-	-	7	↓5
Mechanikos inžinerija	28	24			-	-	52	↓5
Statybos inžinerija	44	31			-	-	75	↓4
Integruotos inžinerijos papildomosios studijos	-	-	-	-	-	10	10	↓5

<i>Iš viso:</i>	273	124	87	15		10	509	↓79
<i>Palyginus su 2017 m.</i>	↓48	↓6	↓17	=		↓9	↓79	

3 lentelė. PRIĖMIMAS IR STUDIJŲ NUTRAUKIMAS

	Priėmimas		3 populiariausios studijų programos pagal priėmimą	Nutraukusių studijas sk.
	VF	VNF		
I pakopa	50	12	Informatika (15), Informatikos inžinerija (13), Statybos inžinerija (12)	69
II pakopa	35	5	Laivybos ir uostų inžinerija (15), Naftos technologiniai procesai (12), Techninių informacinių sistemų inžinerija (9)	25
III pakopa	3	-	Fizinė geografija (4+2) Transporto inžinerija (5+1+1)	-
<i>Iš viso</i>	89	25		94
<i>Palyginus su 2017 m.</i>	↓49	↓2		↓52

4 lentelė. ABSOLVENTAI IR ĮSIDARBINIMAS

Absolventai	Skaičius	Tęsiančių studijas KU sk.	Įsidarbinimas pagal studijų programos parengimą (skaičius)
I pakopa	114	16	99
II pakopa	53	3	47
III pakopa	2	-	2

5 lentelė. MOKSLINĖS VEIKLOS PADALINIuose RODIKLIAI

JTGMF	Monografijos	CAWoS straipsniai	Kitos publikacijos	Vykdomi projektai		Sutartys su ūkio subjektais	Inovaciniai projektai (startuoliai, inočekiai, patentai ir kt.)
				Nacionaliniai	Tarptautiniai		
Skaičius 2018 m.	2	27	28	3	6,5	2	-
Palyginus su 2017 m. ↓↑	-	↓17	↓27	↓2	↓2	1↑	-
Taškų % 2017 m.*		13,7				2,2 %	-
Taškų % 2016 m.*		53,6				2,58 %	-

*Taškai % nuo visų KU taškų (pagal publ. rūšį)

6 lentelė. PADALINIO TARPTAUTIŠKUMAS

Veiklos tipas	Skaičius, vnt.	Skaičius palyginus su 2017 m. ↓↑
Pakopinių studijų užsienio studentai	26	=
Studijų programos dėstomos užsienio kalba	8 (vykdomos)	↓5
Jungtinės su užsienio universitetais studijų programos	0	0

Dalyvauta tarptautinėse (konferencijose su pranešimu)	27 (11GMK+5ISK+6IK+6JIK)	↓5
Vykdomi tarptautiniai projektai (skaičius)	15 (7GMK+2ISK+3IK+3JIK)	↓23
Clarivate Analytics WoS publikacijos	27	↓17
Atvykusių ir išvykusių ERASMUS studentų skaičius	21/8	↑3/↓11
Atvykusių ir išvykusių ERASMUS dėstytojų skaičius	16/21	↓1/↑12
Kita	Organizuota tarptautinė Žasų konferencija. Klaipėda, kovo 27-30 d. 2018	-

STRATEGINIAI TARPTAUTINIAI PARTNERIAI

1. Hanze taikomųjų mokslų universitetas, Nyderlandai
2. Varnemundės Jūrinių tyrimų institutas, Vokietija
3. Delta akademija, Nyderlandai
4. Viduržemio jūros EMUNI universitetas, Slovėnija
5. University of Strathclyde, J. K.

7 lentelė. PADALINIO VEIKLOS SKLAIDA

Veiklos tipas	Skaičius	Stipriausią grįžtamąjį ryšį sukūrusios vienos veiklos pavadinimas
Vizitai mokyklose	10 vizitų	Fakultetas kartu su Vytauto Didžiojo gimnazija, Aitvaro gimnazija ir Žemynos gimnazija organizavo tris didelius renginius mokyklose „Inžinieriaus diena“. Šio renginio metu mokyklose vyko fakulteto atstovų paskaitos, fakulteto vykdomų studijų pristatymas mokyklos bendruomenėms.
Mokinių vizitai padalinyje	35 vizitai 650 moksleivių	Klaipėdos, Šilalės, Šilutės, Plungės, Palangos, Naujosios Akmenės mokyklų moksleiviai. Taip pat priėmėme dvi grupes moksleivių iš Kauno VDU Rasos gimnazijos ir KTU Inžinerijos licėjaus.
Mokslo populiarinimo straipsniai žiniasklaidoje	2	Mokslo populiarinimo publikacija kultūros almanachas „Dorė“, 2018, Nr. 5., p. 61-70. A. Bitinas „Ką apie Kuršių neriją šiandien sako geologijos mokslas?“ RADIUKIENĖ, Vitalija; ir [TEKUTOV, Jurij]. Kretingos rajono atliekų išvežimo grafikų mobiliosios programos modeliavimas. Verslas, technologijos, biomedicina: inovacijų išvalgos 2018. Klaipėda, Nr. 1 (T. 9), 2018, p. 414–425. ISSN 2538-7383.
Viešos paskaitos	2	1. Vieša paskaita Palangos miesto visuomenei: A. Bitinas „Baltijos jūros geologinė raida“, 2018.01.10 (Palangos kurorto muziejus); 2. Prof. habil. dr. Sergejaus Lebedevo vieša paskaita „Transporto energetinių įrenginių eksploatacinių charakteristikų optimizavimas bei techninės būklės diagnostika“ parodos „Statyba“, „Energetika“ metu, Švyturio arenoje, Klaipėdoje.
Mokslinės-praktinės konferencijos, seminarai	3	1. Studentų mokslinė konferencija „Chemija ir cheminė technologija – 2018“ – tradicinė tarp VGTU, KTU ir KU. 3. Fakultete tradiciškai organizuota tarptautinės mokslinės konferencijos „Transport Means 2018“ vandens transporto sekcija.
Bendradarbiavimo su verslu veiklos	14	1. Svarbiausios bendradarbiavimo sutartys: SGD klasterio sukūrimo ir jungtinės veiklos vykdymo sutartis; Susitarimas dėl bendradarbiavimo SGD platformoje (AB Klaipėdos nafta, UAB

		<p>LITGAS, KU, AB Amber Grid, UAB Lietuvos dujų tiekimas, SGD Klasteris).</p> <p>Kitos sutartys: UAB „InžinerijaLT“, AB Litgrid, AB Vakarų laivų gamykla, UAB Viltechna, AB „Klaipėdos smeltė“, UAB „EXPO Vakarai“, UAB Narvija, UAB Philip Morris Lietuva.</p> <p>2. AB „KN“ ir AB „Vakarų laivų gamykla“ geriausių akademinų rezultatų atitinkamose grupėse pasiekusiems studentams skiria vardines stipendijas.</p> <p>3. Vykdomi 2 studentų praktikų projektai:</p> <ul style="list-style-type: none"> • Projektas „Patirties partneriai LT“ (Sumaniųjų praktikų projektas) – koordinuoja Pramoninkų konfederacija; • Projektas „Atverk 2: socialinis verslumas ir Pramonė 4.0“ – koordinuoja LINPRA. <p>Įmonės AB „Grigeo“, AB „Vakarų laivų gamykla“, UAB „Neo Group“, UAB „Vlantana“ prisideda prie sumaniųjų praktikų projekto, siūlo praktikos užduotis ir studentų grupes priima praktikai.</p>
Bendradarbiavimo su viešuoju sektoriumi veiklos	11 sutarčių su užsienio universitetais, 1 sutartis su KTU, 2 sutartys su Klaipėdos gimnazijomis	2018 m. pasirašytos sutartys su: Klaipėdos Baltijos gimnazija (vadovavimas inžinerinių klasių moksleivių tiriemosioms veikloms); Kauno technologijos universitetu dėl I pakopos Aplinkos inžinerijos programos rengimo.
Laimėtos studentų socialinių partnerių stipendijos ir apdovanojimai	2	<p>LR Susisiekimo ministerijos „Geriausias magistrinis darbas 2018“ konkurso apdovanojimas už geriausią magistro darbą jūrų transporto srityje (II vieta) Airidai Kasperavičiūtei, vadovas – doc. dr. T. Paulauskienė.</p> <p>Klaipėdos miesto savivaldybės konkurso apdovanojimas už Klaipėdos miestui aktualų ir taikomąjį pobūdį turintį baigiamąjį darbą Vigailei Semaškaitei, vadovas – doc. dr. T. Paulauskienė.</p>

SĖKMĖS ISTORIJA

II pakopos Naftos technologinių procesų studijų programos studentės A. Kasperavičiūtės baigiamasis darbas tema: „Alternatyvūs jūrų transporto degalai: metanolio-biodyzelino-dyzelino mišiniai“ (vadovė – doc. dr. T. Paulauskienė) įvertintas apdovanojimu jūrų transporto sekcijoje (II vieta) Lietuvos Respublikos Susisiekimo ministerijos organizuojamame studentų baigiamųjų darbų konkurse.

SOCIALINIŲ IR HUMANITARINIŲ MOKSLŲ FAKULTETAS

Vykdamas KU veiklos optimizavimo priemonių planą:

1. Išaugo vykdomų nacionalinių ir tarptautinių projektų skaičius, pateikta daugiau tarptautinių projektų naujų paraiškų (5 ir 6 lent.).
2. Išaugo teikiamų mokamų paslaugų apimtys, galima tikėtis ir tolesnio jų augimo, nes aktyviai dirbama rinkos tyrimų srityje, diegiamos naujos iniciatyvos, daug dirbama su informacijos sklaida (7 lent.).
3. Plečiama veikla tarptautiškumo srityje (6 lent.):
 - dalyvauta išvykstamojo ir atvykstamojo mobilumo programoje ir užmegzta naujų kontaktų; Palaikomi ryšiai su keliomis užsienio organizacijomis. Kalbų mokymams pasikviesta dėstytojų iš užsienio, pasikeista patirtimi. (6 lent.);
 - Išaugo publikacijų skaičius užsienio leidiniuose (5, 6 lent.);
 - Skaityta daugiau pranešimų tarptautinėse konferencijose užsienyje, organizuota daugiau tarptautinių konferencijų.
4. Išplėsta projektinė veikla (KU projektas su Švietimo mainų paramos fondu (ŠMPF) „Lietuvių kalbos ir kultūros kursai užsieniečiams“) – nes 2018 m. sausį pirmą kartą intensyviuose lietuvių kalbos ir kultūros kursuose priimta užsieniečių-valstybės stipendininkų. Pabrėžtina, jog ši veikla susilaukė labai aukštų įvertinimų (remiantis jais, KU Vasaros akademija konkuruoja su didžiaisiais Lietuvos universitetais). 2018 m. rudenį per ŠMPF kokybės konkurso renginį Klaipėdos universitetas gavo padėką už lietuvių kalbos ir kultūros puoselėjimą tarptautiniu mastu. 2018 m. pabaigoje Centro darbuotojos parengė naują paraišką ŠMPF konkursui rengti šiuos vasaros ir žiemos kursus. Po dvejų metų bus teikiama konkursinė paraiška dar vienai vasaros stovyklai – užsieniečių mokytojų mokymams, kuriuose dalyvaus ir fakulteto edukologai bei psichologai. Esant palankioms sąlygoms, projektinė veikla galėtų ir toliau plėstis. (7 lent.).

1 lentelė. PAGRINDINĖ INFORMACIJA APIE PADALINIŲ

Katedra/centras	I ir II pakopos stud. skaičius	Doktorantų sk.	Klausytojai	Studijų programų sk.	Dėstytojų/ mokslo darbuot. sk.	Dėstytojų/ mokslo darbuotojų (pareigos)*	Dėstytojų/ mokslo darbuotojų etatai*
Baltų filologijos katedra	39	5		8	15 / 6	Prof. dr. 5 / Doc. dr. 3 / Lekt. 7/ Vyr. m. d. 2 / Vyresn. m. d. 2 / M. d. 1 / Jaunesn. m. d. 1	Prof. dr. 2,15 / Doc. dr. 1,5 / Lekt. dr. 3,35 Vyr. m. d. 1,5 / Vyresn. m. d. 1 / M. d. 0,5 / Jaunesn. m. d. 1
Europos kalbų katedra	78	2		5	16/ 0	Doc. dr. 5 / Lekt. 7 / Asist. 4	Doc. dr. 3,6 / Lekt. 7,65 / Asist. 2,48
Ekonomikos katedra	72	4		3	8 / 1	Prof. dr. 1 / Doc. dr. 3 / Lekt. dr. 1 / Asist. 3	Prof. dr. 1,25 / Doc. dr. 3,33 / Lekt. dr. 0,12 / Asist. 1,7

							vyr.m.d. 0,78
Filosofijos ir kultūrologijos katedra	80	2		8	20 / 1	Prof. dr. 2 / Doc. dr. 4 / Doc. 3 / Lekt. 10 Asist. 1 / Vyr. m. d. 1	Prof. dr. 1,5 / Doc. dr. 1,66 / Doc. 0,49 / Lekt. 2,75 Asist. 0,2 / Vyr. m. d. 0,5
Pedagogikos katedra	255	5	11 (8 papild. Stud.)	9	22 / 1	Prof. dr. 5 / Doc. dr. 6 / Lekt. 8/ Asist. 3 / Vyresn. m. d. 1	Prof. dr. 5,55 / Doc. dr. 6,55 / Lekt. 4,3 / Asist. 0,7 / Vyresn. m. d. 1
Psichologijos katedra	223		7	3	17 / 0	Prof. dr. 4 / Doc. dr. 4 / Lekt. 5 / Asist. 4 /	Prof. dr. 3,2 / Doc. dr. 4,5 / Lekt. 3 / Asist. 1,3 /
Viešojo administravimo ir politikos mokslų katedra	166	6	2	5	17 / 0	Prof. dr. 3 / Doc. dr. 6 / Lekt. dr. 6/ Asist. 2 /	Prof. dr. 2,55 / Doc. dr. 5,47 / Lekt. dr. 2,38 / Asist. 0,79 /
Vadybos katedra	170	6	9	4	17 / 0	Prof. dr. 3 / Doc. dr. 4 / Lekt. 5/ Asist. 4 /	Prof. dr. 3,52 / Doc. dr. 4,50 / Lekt. 4,35 / Asist. 2,6 /
Jono Pauliaus II krikščioniškųjų studijų centras	19			1	5 / 1	Prof. dr. 1/ Doc. dr. 3 / Lekt. dr. 1 / Vyr. m. d. 1	Prof. dr. 0,25 / Doc. dr. 1,4 / Lekt. dr. 0,2 / Vyr. m. d. 1
Kalbų ir socialinės edukacijos centras	–		37; (320 kursai)	–	2 / 0	Doc. dr. 1 / Asist. 1	Doc. dr. 1 / Asist. 0,1
Socialinės geografijos ir regionistikos studijų centras	48			2	8 / 0	Prof. dr. 1 / Doc. dr. 4 / Lekt. 2 / Asist. 1	Prof. dr. 0,71 / Doc. dr. 2,63 / Lekt. 0,85 / Asist. 0,47
Socialinių pokyčių studijų centras	–			–	4 / 4	Prof. dr. 3 / Doc. dr. 1 / Vyr. m. d. 3 / M. d. 1	Prof. dr. 1,42 / Doc. dr. 1,1 / Vyr. m. d. 2,75 / M. d. 0,5
<i>Iš viso:</i>	<i>1150</i>	<i>30</i>	<i>66; 320 (kursai)</i>	<i>48</i>	<i>151 / 14</i>	<i>Prof. dr. 28 / Doc. dr. 44 / Lekt. 52 / Asist. 23 / Vyr. m. d. 8 / Vyresn. m. d. 3 / M. d. 2 / Jaunesn. m. d. 1</i>	<i>Prof. dr. 22,9 / Doc. dr. 37,73 / Lekt. 28,95 / Asist. 10,34 / Vyr. m. d. 7,53 / Vyresn. m. d. 2 / M. d. 1 / Jaunesn. m. d. 1</i>
<i>Palyginus su 2017 m. ↓↑</i>	<i>↓ 132</i>	<i>↑ 4</i>	<i>↑ 14; ↑ 202 (kursai)</i>	<i>↑ 4</i>	<i>↓ 31 / ↑ 2</i>	<i>Prof. dr. ↓ 9 / Doc. dr. ↓ 11 / Lekt. ↓ 5 / Asist. ↓ 11 / Vyr. m. d. ↑ 3 / Vyresn. m. d. ↑ 1 / M. d. 2 / Jaunesn. m. d. ↑ 1</i>	<i>Iš viso etatų: ↓ 5,11 / ↑ 6</i>

*Vyriaus. m. d ir prof./ vyresn. m. d. ir doc./ kiti.

2 lentelė. STUDENTŲ PASISKIRSTYMAS PAGAL STUDIJŲ ŠALTINIUS

Studijų kryptis	I pakopa		II pakopa		Papildomosios studijos, laipsnio nesuteikiančios)		Iš viso	Iš viso palyginus su 2017 m. ↓↑	Akredituotos studijų programos	
	VF	VNF	VF	VNF	VF	VNF			3 m.	6 m.
Lingvistika	18	17	11	2			48	↑ 11	2	3
Filologija pagal kalbą	26	34	0	0			60	↓ 29	5	2
Menotyra	0	0	8	1			9	↓ 4	1	
Filosofija	7	8	18	1			34	nepakito	2	
Paveldo studijos	0	0	5	0			5	↑ 2	1	
Architektūra	0	0	1	1			2	nepakito	Buvo akredituota iki 2018-06-30	
Dailė	0	1	0	0			1	nepakito	1	
Aplinkos inžinerija	8	3	0	0			11	↑ 2		1
Komunikacija	0	0	8	1			9	↓ 7	1	
Žurnalistika	6	12	0	0			18	↓ 16	1	
Edukologija	1	2	24	22		6	55	↓ 18	1	4
Pedagogika	68	106	28	4		2	208	↓ 26	1	3
Religijos studijos	0	0	15	4			19	↑ 11		1
Psichologija	23	137	23	40			223	↓ 14	1	2
Ekonomika	19	35	0	0			54	↓ 36	2	
Rinkodara	0	0	12	6			18	↓ 1		1
Viešasis administravimas	8	84	11	21			124	↓ 9		2
Politikos mokslai	7	18	12	5			42	↓ 3	3	
Vadyba	2	72	17	37			128	↑ 7		3
Verslas	2	40	0	0			42	nepakito		1
Visuomeninė geografija	6	20	16	6			48	↓ 22		2
<i>Iš viso</i>	<i>201</i>	<i>589</i>	<i>209</i>	<i>151</i>		<i>8</i>	<i>1158</i>	<i>↓ 142</i>	<i>22</i>	<i>25</i>
<i>Palyginus su 2017 m. ↓↑</i>	<i>↓27</i>	<i>↓125</i>	<i>↑15</i>	<i>↑17</i>		<i>↓22</i>	<i>↓142</i>			

3 lentelė. PRIĖMIMAS IR STUDIJŲ NUTRAUKIMAS

	Priėmimas		3 populiariausios studijų programos pagal priėmimą	Nutraukusių studijas sk.
	VF	VNF		
I pakopa	40	140	Psichologija, Vaikystės pedagogika, Viešasis administravimas	114
II pakopa	90	91	Pedagoginė psichologija, Regionų valdysena, Verslo vadyba	44
III pakopa	7	–	Etnologijos krypties, Vadybos krypties	–
<i>Iš viso</i>	<i>137</i>	<i>231</i>		<i>158</i>
<i>Palyginus su 2017 m. ↓↑</i>	<i>↑ 20</i>	<i>↑ 50</i>		<i>↑ 7</i>

4 lentelė ABSOLVENTAI IR ĮSIDARBINIMAS

Absolventai	Skaičius	Tęsiančių studijas KU sk.	Įsidarbinimas pagal studijų programos parengimą (skaičius)
I pakopa	273	–	Duomenų nėra
II pakopa	114	35	Duomenų nėra
III pakopa	7 (5 apgynė)		

5 lentelė. MOKSLINĖS VEIKLOS PADALINIuose RODIKLIAI

SHMF	Monografijos	CAWoS straipsniai	Kitos publikacijos	Vykdomi projektai		Sutartys su ūkio subjektais	Inovaciniai projektai (startuoliai, inočekiai, patentai ir kt.)
				Nacionaliniai	Tarptautiniai		
Skaičius 2018 m.	3	13	81	8	13,5	2	-
Palyginus su 2017 m. ↓↑	↓2	↓7	↓23	↑3	↑12	2↓	-
Taškų % 2017 m.*	72,6	25,1	55,2			72,3 %	-
Taškų % 2016 m.*	57,1	2,3	53,2			4,2 %	-

*Taškai % nuo visų KU taškų (pagal publ.rūšį)

6 lentelė. PADALINIO TARPTAUTIŠKUMAS

Veiklos tipas	Skaičius, vnt.	Skaičius palyginus su 2017 m. ↓↑
Laipsnio siekiantys užsienio studentai	31	↑ 18
KU studijų programos dėstomos užsienio kalba	13	↑ 4
Jungtinės su užsienio universitetais studijų programos	–	–
Dalyvauta tarptautinėse konferencijose (su pranešimu)	101	↑14
Vykdomi tarptautiniai projektai (skaičius)	Vykdomų-18, pateiktos paraiškos-9	Vykdomų ↑ 20, pateikta paraiškų ↓11
Užsienio leidiniuose paskelbtos publikacijos	64	↑18
Atvykusių ir išvykusių <i>Erasmus+</i> studentų skaičius	47 / 36	↑ 18 / ↑ 1
Atvykusių ir išvykusių <i>Erasmus+</i> dėstytojų skaičius	38 / 41	↑ 22 / ↑ 20
Tarptautinių konferencijų organizavimas	30	
Bendradarbiavimo su užsienio dėstytojais organizavimas	4	
Kita	1	Doktoranto iš Latvijos universiteto Gaušis Eduards praktika (2018.01. 02 iki 2018. 03.02) (prof.dr.Ligita Šimanskiene)

STRATEGINIAI TARPTAUTINIAI PARTNERIAI:

1. Vakarų Rumunijos universitetas Timisoara (UVT)
2. Bolonijos universitetas (Italija)
3. Cadiz universitetas (Ispanija)
4. Popiežiškasis Laterano universitetas (Roma, Italija).ž
5. Gdansko universiteto Geografijos institutas (Lenkija)
6. Baltijos federacinis I. Kanto universitetas (Rusija)

7 lentelė. PADALINIO VEIKLOS SKLAIDA

Veiklos tipas	Sk.	Stipriausią grįžtamąjį ryšį sukūrusios vienos veiklos pavadinimas (ties kiekviena pozicija)
Vizitai mokyklose	5	„Platono akademijos“ edukaciniai užsiėmimai vyko Klaipėdos „Vėtrungės“, „Žemynos“, Gargždų „Vaivorykštės“, Mažeikių „Gabijos“, Palangos gimnazijose
Mokinių vizitai padalinyje	15	Medijų laboratorijoje lankėsi „Šilalės Simono Gaudiešiaus gimnazijos“ moksleiviai, Klaipėdos „Smeltės“ progimnazijos moksleiviai, Kretingos moksleivių žurnalistų būrelis – jiems pravestos praktinės paskaitos, leista išbandyti darbą prieš kamerą ir prie radijo mikrofono, atliktos balso lavinimo pratybos, pristatytos žurnalistikos studijos. Per 2018 metus Medijų laboratorijoje apsilankė trys moksleivių grupės iš Šilalės, Kretingos ir Klaipėdos, kurios buvo supažindintos su laboratorijos veikla, įranga, praktiškai leista išbandyti turimą techniką. Pravesti pradiniai įgūdžių mokymai. (Lekt. Edita Valinčienė, Vidas Valinčius, Vosylius Bortnikas).
Viešos paskaitos	120	Vieša paskaita „Draugiška disleksijai aukštoji mokykla: nuo supratimo iki pagalbos“ Klaipėdos valstybinės kolegijos Sveikatos mokslų fakulteto dėstytojams (2018 m. lapkričio 12 d.) (R. Gedutienė) Diskusija „Kaip suprasti, kad artimasis galvoja apie savižudybę“ (kartu su Rotary klubu „Aditė“ 2018 m. balandžio 30 d. (M. Bernotė)
Mokslo populiarinimo straipsniai žiniasklaidoje	31	Apie Klaipėdą ir klaipėdiečius (doc. dr. Liutauras Kraniauskas((DELFI.lt : https://www.delfi.lt/projektai/galimybiu-klaipeda/klaipeda-tyrinejantis-mokslininkas-turi-ka-pasakyti-apie-klaipedicius.d?id=79289191&fbclid=IwAR18WYAUEtL1slfGw6a02TS1OX5ykZ CkUQ7QBL_nHgR5NkbtNzbHyVwRwNs).
Mokslinės-praktinės konferencijos, seminarai	5	Tarptautinė konferencija jūrine socialine-ekonominė, regionistinė ir geopolitinė tematika: "The Baltic Sea: Gateway or Cul de sac?" 2018 m. gegužės 16-18 d. Lietuvos aukštojoje jūreivystės mokykloje (LAJM), bendradarbiaujat kartu su Le Havre universiteto geografais (Normandija, Prancūzija) ir Klaipėdos universiteto Socialinių mokslų fakulteto geografais. https://balticseas.sciencesconf.org/program Tarptautinė mokslinė konferencija „Visuomenės gerovė XXI amžiuje: iššūkiai ir sprendimai“. 2018 05 24. http://www.ve.lt/naujienos/visuomene/svietimas/klaipedos-universitete---13-tarptautine-moksline-praktine-konferencija---visuomenes-gerove-xxi-amziuje-issukiai-ir-sprendimai-1636774/
Bendradarbiavimas su verslu veiklos		2018-11-13 Informacinis renginys „Interreg South Baltic Programme. Funding opportunities. Funds left“ (pristatyta Pietų Baltijos programa, finansavimo galimybės ir paskelbto kvietimo teikti paraiškas ypatumai. Pakviesta teikti projektines paraiška, pasiūlyta konsultacinė ir paraiškos ruošimo pagalba). (Viederytė R.). Paskaitos apie psichologijos mokslo žinių, praktinio pritaikymo galimybes UAB „Atranka 360“ (V. Tarozienė). Konsultacijos bendrovei NEO GROUP apie visuomenės nuomonės ir rinkos tyrimų organizavimą. Konsultantas – L. Kraniauskas.

Bendradarbiavimas su viešuoju sekt.	68	Prof. dr. Petras Grecevičius: Palangos Nekilnojamojo kultūros paveldo vertinimo komisijos narys, pirmininkas. Mokyklos klimato tyrimas (užsakovas – Šilalės švietimo pagalbos tarnyba, 2018–2019 m.) (R. Šimulionienė, R. Gedutienė, R. Arlauskienė) 2014–2020 Programos Interreg V-A Latvija – Lietuva projektas „Moterys ir vaikai – saugūs savo mieste“/Saugus miestas (Women and Children – Safe in their City“/ Safe City), Nr. LLI-392. (Pagrindinis vykdytojas: Klaipėdos m. Šeimos ir vaiko gerovės centras; A.Acus - ekspertas nuo 2018-11-27 iki 2019-11-30)
Studijų programų viešinimo veiklos	52	Ekonomikos katedros studijų programų pristatymas tarptautinės savaitės dalyviams (ERASMUS+ International Week Learning and Teaching in an International Context at Klaipėda University, 2-5 of May 2018) Klaipėdos mokyklų karjeros specialistų viešnage Psichologijos katedros laboratorijoje. (2018 m. spalio 23 d.) (R. Šimulionienė, labor. G. Bružaitė). KASTALIA Network (15 Europos mokytojų rengimo institucijų - universitetų ir kolegijų tinklo) dėstytojų susirinkimas Kopenhagos universitetinėje kolegijoje (University College UCC, Copenhagen), 2018-05. (R. Jautakytė).0
Neformalus ugdymas	23	Vesti metodiniai seminarai („Epale“ platforma suaugusiųjų švietime) Melnikova J. Psichologinio konsultavimo ir psichoterapijos atvejų supervizijų grupės, skirtos psichologams, psichoterapeutams ir psichiatriams, supervisorė (Klaipėdos PPT, 2018 m. sausio – gruodžio mėn.) (D. Būtienė)
Parodos, renginiai	27	Kasmet nuo 1997 m. organizuoja tradicinę švedų šventę Šv. Liucijos dieną gruodžio 13 d. Ją dažnai rengia kartu su švedų labdaros organizacijomis ir KU, ir Klaipėdoje, ir su išvykomis į kitus Lietuvos miestus, kur su koncertine programa lankosi senelių, vaikų ir neįgalųjų namuose. Šiais metais surengė KU ir švedų kapitalo įmonėje „Be-Ge“ Klaipėdoje. Jurgaitytė V. J. Dvorak dalyvavo 2018.11.07-11.08 Horizons 2020 teminės srities „Itrauki, inovatyvi ir reflekyvi visuomenė“ kontaktų mugė, Varšuva, Lenkija

8 lentelė. STUDENTŲ VEIKLA PADALINYJE

Veiklos tipas	Skaičius	Stipriausią grįžtamąjį ryšį sukūrusios veiklos pavadinimas
Laimėta socialinių partnerių premijų	7	Baltishes Haus stipendija (2 studentai: ekonomikos studijų programos studentė Deimantė Žukauskaitė ir Medijų filosofijos ir kultūrinės industrijos Andželika Rimkuvienė). Klaipėdos m savivaldybės administracijos skiriamos premijos už geriausius baigiamuosius darbus absolventams (2 studentai: Egidijus Kaunas, Socialinių mokslų fakultetas, Viešojo administravimo ir socialinės geografijos katedra, už baigiamąjį darbą „Viešos sporto zonos Klaipėdos mieste: situacija ir perspektyvos“ ir Ieva Masalskytė, Humanitarinių ir ugdymo mokslo fakultetas, Baltų filologijos katedra, už baigiamąjį darbą „Klaipėdos miesto mero Vytauto Grubliausko retorika (2010–2017)“. Lietuvių fondo Mykolo ir Amalijos Jagučių vardinė stipendija skirta Klaipėdos universiteto Socialinių mokslų fakulteto ekonomikos studijų programos studentei Laurai Valatkevičiūtei. Klaipėdos laisvosios ekonomines zonos vardinės stipendijos skirtos Socialinių mokslų fakulteto Ekonomikos bakalauro nuolatinių studijų programos studentėms Kavaliauskaiti Simonai ir Petrokei Ievai.
Renginiai	10	Jungtinė fakultetinių studentų atstovybių akcija „Nusiųsk Kalėdas draugui“. Tradicinis HUMF SA renginys, kurio metu skatinama fakulteto (o šiemet ir universiteto) bendruomenės vienybė. Studentai, dėstytojai, administracijos darbuotojai galėjo parašyti kolegoms po laiškėli, kuris prieš šventes buvo pristatytas adresatui. (2018 m. gruodžio 1-14 d.).

		Creazone Reinvenment projekto „Inovatyvus verslas ir kaip tapti jo dalimi“ pristatymas studentams ir dėstytojams (2018-10-04) Minijos g. 153.
Užsienio studentų integravimui skirti renginiai		<p>Suorganizuota Velykų papročių vakaronė <i>Erasmus</i> ir <i>Foundation</i> studentams, lietuvių kalbos kursų užsieniečiams dalyviams</p> <p>G. Burbulytė-Tsiskarishvili sudarė <i>Erasmus</i> mainų programos studentams galimybę dalyvauti Lietuvos Užsienio reikalų ministerijos organizuotoje tarptautinėje konferencijoje „<i>Trade Policy Conference</i> „<i>Global Trade – What is in it for us? Ask the key trade influencers</i>“, kurioje pranešimus apie pasaulio prekybos globalizaciją skaitė Pasaulio Prekybos Organizacijos (PPO//WTO) generalinis direktorius R. Azevedo ir Europos Sąjungos Prekybos komisarė C. Malmström.</p> <p>J. Dvorak sudarė galimybes <i>Erasmus</i> mainų programos studentams dalyvauti tarptautinėje konferencijoje „<i>E-participation in local governments: Developing a Comparative Framework</i>“</p>

SĖKMĖS ISTORIJA

2018 m. gegužės 17–19 d. Klaipėdos universitete sėkmingai organizuotas didžiausias psichologijos specialistų renginys – Lietuvos psichologų kongresas „Psichologija vakar, šiandien ir rytoj“. 2018 m. Lietuvos psichologų sąjunga minėjo neeilinę sukaktį – 60 metų jubiliejų. Lietuvos psichologų kongrese pranešimus skaitė Lietuvos universitetų psichologijos srities mokslininkai iš VU, LSMU, MRU, VDU, LEU, ASU, LCC. Kongrese dalyvavo Kipro Psichologijos asociacijos prezidentė prof. E. Karayianni, mokslininkai iš JAV Nebraskos universiteto, Didžiosios Britanijos Portsmuto universiteto, Švedijos Geteborgo universiteto.

BALTIJOS REGIONO ISTORIJOS IR ARCHEOLOGIJOS INSTITUTAS

Vykdamas KU veiklos optimizavimo priemonių planą:

1. Inicijuotas ir įgyvendintas Istorijos ir archeologijos katedros funkcijų perdavimas BRIAI studijų programų komitetui, studijų programų vadovui ir BRIAI direktoriui. Katedra panaikinta (BRIAI Tarybos 2018-10-10 d. pasiūlymas; KU Senato 2018-11-15 d. nutarimas Nr. 11-15; KU Tarybos 2018-11-19 d. nutarimas Nr. 9N-21; KU Rektoriaus 2018-11-27 d. įsakymas Nr. 1-033);
2. Buvo tęsiamos derybos dėl jungtinės II pakopos studijų programos *History of the Baltic and Black Sea Regions* (anglų k.) su Kijevo nacionaliniu Taraso Ševčenkos universitetu. Spalio mėn. su šio universiteto atstovais suderinti esminiai susitarimo principai. Šiuo metu jų vidinis derinimas tęsiasi Kijeve.
3. Parengtas projektinis pasiūlymas dėl naujų studijų programų, bendrai vykdomų Klaipėdos universiteto, Ukrainos aukštųjų mokyklų ir partnerių Vakarų Europoje (rugsėjo mėn.); jis pristatytas ŠMM, LRS ir LRV atstovams; inicijuotas KU Tarybos nutarimo pakeitimas dėl studentų iš Rytų partnerystės šalių ir Kazachstano atleidimo nuo studijų mokesčio.
4. Toliau stiprintas mokslo darbuotojų indėlis į pedagoginį procesą. Įtraukiant 80 pedagoginio darbo valandų nuo 1 et. į mokslo darbuotojų krūvius, moksliniais etatais 2018 m. pab. 2018/2019 studijų metais padengtos 883 pedagoginio darbo valandos (arba beveik visas dėstytojo etatas). Gruodžio mėn. BRIAI tebuvo likę 4 dėstytojai, nedirbantys mokslo darbuotojų pareigose, iš jų du vizituojantys dėstytojai.
5. Per 2018 m. BRIAI darbuotojai vykdė 9 tokius projektus, iš jų 2 kartu su kitais padaliniais. Projektus finansavo Lietuvos kultūros taryba; Lietuvos mokslo taryba iš Valstybinės lituanistinių tyrimų ir sklaidos 2016–2024 metų programos ir mokslininkų grupių priemonės lėšų; Europos Sąjunga Europos regioninės plėtros fondo; Investicijų veiksmų programos priemonės nr. 09.3.3-LMT-K-712; Bendrosios programos tyrimams ir inovacijoms HORIZON 2020 lėšomis. Kaip asocijuoti partneriai, BRIAI darbuotojai dalyvauja dar 3 projektuose, kuriuos vykdo Vokietijos ir Lietuvos mokslo įstaigos.

1 lentelė . PAGRINDINĖ INFORMACIJA APIE PADALINĮ

	I ir II pakopos stud. skaičius	Doktorantų sk.	Klausytojai	Studijų programų sk.	Studijų sandų, patalpintų VMA sk.	Dėstytojų / mokslo darbuotojų sk.	Dėstytojų / mokslo darbuotojų (pareigos)**	Dėstytojų / mokslo darbuotojų etatai
Baltijos regiono istorijos ir archeologijos institutas	48	13	-	5*	30	4 / 32	11 / 8 / 5 / 12	9,856 / 9,545 / 2,715 / 6,4795
<i>Iš viso:</i>	48	13	-	5*	30	4 / 32	11 / 8 / 5 / 12	9,906 / 9,545 / 2,715 / 6,4795
<i>Iš viso palyginus su 2017 m.</i> ↓↑	↑5	↓3	-	<i>nekito</i>	-	↓1 / ↑14	↑3 / 0 / ↑2 / ↑6	↑2,406 / ↑2,005 / ↓0,215 / ↑3,937

* 2018 m. priėmimas vykdytas į tris studijų programas.

** Vyriaus. m. d ir prof. / vyresn. m. d. ir doc. / m. d ir lekt. / jaun. m. d. ir asist.

2 lentelė. STUDENTŲ PASISKIRSTYMAS PAGAL STUDIJŲ ŠALTINIUS

Studijų kryptis	I pakopa		II pakopa		Kitos (papildomosios studijos, laipsnio nesuteikiančios)		Iš viso	Iš viso palyginus su 2017 m. ↓↑
	VF	VNF	VF	VNF	VF	VNF		
Archeologija	6	6	4	-	-	-	16	↑4
Istorija	3	6	22	1	-	-	32	↑1
<i>Iš viso</i>	9	12	26	1	-	-	48	↑5
<i>Iš viso palyginus su 2017 m. ↓↑</i>	↓1	↑2	↑4	-	-	-	↑5	↑5

3 lentelė. PRIĖMIMAS IR STUDIJŲ NUTRAUKIMAS

	Priėmimas		3 populiariausios studijų programos pagal priėmimą	Nutraukusių studijas sk.
	VF	VNF		
I pakopa	3	6	Archeologija ir istorija	3
II pakopa	9	-	Baltijos šalių istorija	-
III pakopa	2	-	Istorijos krypties doktorantūra	-
<i>Iš viso</i>	14	6		
<i>Palyginus su 2017 m. ↓↑</i>	<i>I – ↑3</i> <i>II – ↓3</i> <i>III – ↓2</i>	<i>I – ↑6</i>		<i>nekito</i>

4 lentelė. ABSOLVENTAI IR ĮSIDARBINIMAS

Absolventai	Skaičius	Tęsiančių studijas KU sk.	Įsidarbinimas pagal studijų programos parengimą (skaičius)
I pakopa	7	2	3 (be 2, tęsiančių studijas)
II pakopa	2		2
III pakopa	4		4

5 lentelė. MOKSLINĖS VEIKLOS PADALINIUIOSE RODIKLIAI

	Monografijos	ISI straipsniai	Kitos publikacijos	Vykdomi projektai		Sutar- tys su ūkio subje- ktais	Inovaciniai projektai (startuoliai, inočekiai, patentai ir kt)
				Nacionaliniai	Tarptautiniai		
Skaičius 2018 m.	3	3	66	6	1	2	-
Palyginus su 2017 m. ↓↑	↑3	↑1	↓4	↑2	nekito	↓2	-
Taškų % 2017 m.	14,6 %	4,5 %	26,3 %			25,2 %	-
Taškų % 2016m.	-	-	29,9 %			90,03 %	-

6 lentelė. PADALINIO TARPTAUTIŠKUMAS

Veiklos tipas	Skaičius, vnt.	Skaičius palyginus su 2017 m.
Laipsnio siekiantys užsienio studentai	–	–
KU studijų programos dėstomos užsienio kalba	1	↑1
Jungtinės su užsienio universitetais studijų programos	–	–
Dalyvauta tarptautinėse (konferencijose su pranešimu)	52	↑10
Vykdomi tarptautiniai projektai (skaičius)	1	nekito
Clarivate Analytics WoS publikacijos	3	↑1
Atvykusių ir išvykusių ERASMUS studentų skaičius	4	↑4
Atvykusių ir išvykusių ERASMUS dėstytojų skaičius	1	nekito
Kita:		
Pagal kitas programas atvykusių ir išvykusių mokslo darbuotojų ir dėstytojų skaičius	12	↑8
Kartu su užsienio partneriais surengti tarptautiniai mokslo renginiai	3	↑2

STRATEGINIAI TARPTAUTINIAI PARTNERIAI

1. Deutsches Historisches Institut Warschau (Lenkija),
2. Herder-Institut, Marburg (Vokietija),
3. Museum für Vor- und Frühgeschichte – Staatliche Museen zu Berlin (Vokietija),
4. Zentrum für Baltische und Skandinavische Archäologie, Schleswig (Vokietija),
5. Київський національний університет імені Тараса Шевченка, Київ (Ukraina).

7 lentelė. PADALINIO VEIKLOS SKLAIDA

Veiklos tipas	Skaičius	Stipriausią grįžtamąjį ryšį sukūrusios vienos veiklos pavadinimas
Vizitai mokyklose	19	Skaitytos paskaitos ir vestos pamokos Gargždų (Klaipėdos r.), Gelgaudiškio (Šakių r.), Jonučių (Kauno r.), Laukuvos (Šilalės r.), Panevėžio, Raseinių, Šiaulėnų (Radviliškio r.), Šilalės, Vilniaus miesto ir Klaipėdos miesto mokyklų moksleiviams.
Mokinių vizitai padalinyje	4	Panevėžio, Šakių rajonų ir Klaipėdos miesto moksleivių vizitai.
Mokslo populiarinimo straipsniai žiniasklaidoje	52	Straipsniai mokslo populiarinimo leidiniuose, mokslo sklaidos publikacijos (20), straipsniai mokslo, meno ir kultūros leidiniuose (7), parašyti straipsniai žiniasklaidai ir publikacijos įvairiuose portaluose (25).
Viešos paskaitos/pranešimai ir kt.	79	Klaipėdoje visus metus vyko nuo 2008 m. tęsiamas viešų paskaitų ciklas „Vakarai su senąja Klaipėda“ (per metus surengti 9 renginiai), lapkričio mėn. inicijuotas naujas paskaitų ciklas „Kaip apginta Lietuvos laisvė 1918–1920 m.“ (per metus surengti 2 renginiai), darbuotojai skaitė 72 viešas paskaitas ir pranešimus, Klaipėdoje ir Kaune surengė ar dalyvavo 5 viešose diskusijose.
Mokslinės konferencijos, seminarai	5	Tarptautinė konferencija „Atvirumas pasauliui ir moderniosios tautos gimimas rytiniame Baltijos jūros regione“ / “Openness to the World and the Birth of a Modern Nation in the Eastern Region of the Baltic Sea”, 2018 m. rugsėjo 20–21 d. Klaipėda. Rengėjai: KU BRIAI ir Klaipėdos miesto savivaldybė kartu su partneriais: Lietuvos istorijos institutu ir Thomo Manno kultūros centru.

Apdovanojimai, įvertinimai	8	Klaipėdos miesto savivaldybės padėka įteikta dr. Vytautui Jokubauskui „už prisidėjimą prie muziejaus 39/45 ekspozicijos koncepcijos kūrimo“; <i>Association for the Advancement of Baltic Studies</i> Geriausios knygos 2018 m. apdovanojimuose nepiniginė padėka (<i>honorable mention</i>) Stanfordo universitete įteikta dr. Vasilijui Safronovui už monografiją <i>The Creation of National Spaces in a Pluricultural Region: The Case of Prussian Lithuania</i> (Boston, 2016); Vokietijos archeologijos instituto (<i>Deutsches Archäologisches Institut</i>) nare korespondente išrinkta doc. dr. Audronė Bliujienė.
Bendradarbiavimo su verslu veiklos	2	UAB „Pamario restauratorius“ dėl archeologinių tyrimų; Kūrybinių industrijų parkas „Architektūros centras“ dėl istorijos šaltinių skaitmeninimo.
Bendradarbiavimo su viešuoju sekt. veiklos	15	Klaipėdos miesto savivaldybė (archeologinių tyrinėjimų ir ekspertizių užsakovas; partneris Klaipėdoje organizuojant dvi tarptautines konferencijas; rengiant viešą diskusiją „Sovietinių represijų atmintis posovietinėse visuomenėse: Pamišti? Susitaikyti? Suvesti sąskaitas?“; Šv. Jono bažnyčios atstatymo galimybių tyrimo pristatymą visuomenei; BRIAI darbuotojai atstovauja Klaipėdos universitetui Klaipėdos miesto savivaldybės įsteigtose komisijose ir tarybose: Lietuvos šimtmečio minėjimo Klaipėdoje; Miesto įvaizdžio; Žymių žmonių, istorinių datų, įvykių įamžinimo ir gatvių pavadinimų suteikimo komisijose; Nekilnojamojo kultūros paveldo vertinimo taryboje);
Kita		Per 2018 m. BRIAI darbuotojai dalyvavo 350 sklaidos ir viešinimo veiklų, įskaitant dalyvavimą viešuose knygų pristatymuose (26); komentarus radijo ir TV laidoms, spaudai, žinių portalams (168); praveistas pamokas ir užsiėmus su moksleiviais (19); skaitytas viešas paskaitas ir pranešimus (72) ir kita.

8 lentelė. STUDENŲ VEIKLA PADALINYJE

Veiklos tipas	Skaičius	Geriausią grįžtamąjį ryšį sukūrusios veiklos pavadinimas
Renginiai	1	Suorganizuotas 9-asis nacionalinis istorijos krypties doktorantų seminaras, 2018 m. balandžio 26 d., Klaipėdoje. Surengtas KU BRIAI kartu su Lietuvos istorijos institutu. Renginio partneriai: Thomo Manno kultūros centras, Lietuvos dailės muziejus.
Dalyvavimas padalinio mokslo projektuose	1	Doktorantas Tomas Rimkus dalyvauja BRIAI vykdomame projekte „Mezolitoneolito žmonės ir Baltijos jūra: reliktiniai krantai ir gyvenvietės po vandeniu ir krante. ReCoasts & People“.
Kita	-	III pakopos studentai aktyviai publikuoja savo tyrimus, dalyvauja nacionalinėse ir tarptautinėse konferencijose. Pažymėtinas ir II pakopos studentų (M. Jurkauskas, V. Kulevičiauskas, T. Tamkvaičio) angažavimasis šiai veiklai. II ir III pakopos studentai 2018 m. perskaitė 28 pranešimus, iš jų 20 tarptautinėse konferencijose; publikavo 35 įvairioms kategorijoms priskiriamų publikacijų, iš jų 17 straipsnių recenzuojamuose leidiniuose.

SĖKMĖS ISTORIJA

2018 m. rugpjūčio 1 d. lankytojams pirmą kartą atvertose ekspozicinėse patalpose, įrengtose Klaipėdos pilies muziejaus šiaurės poternoje, buvo atidaryta kelerius metus rengta tarptautinė paroda „Klaipėdos (Memel) kraštas: nuo ištakų iki XVII amžiaus“. Tai pirmoji Klaipėdos regiono archeologijai skirta paroda, kurioje eksponuojami kelių tūkstantmečių laikotarpį reprezentuojantys radiniai, dalis jų – dar niekada nerodyti. Kartu su paroda išleistas gausiai iliustruotas 430 puslapių katalogas su paaiškinamaisiais moksliniais straipsniais lietuvių ir anglų kalbomis.

Pagrindinė katalogo rengėja ir parodos bendraautorė – BRIAI vyriausioji mokslo darbuotoja doc. dr. Audronė Bliujienė. Rengiant leidinį ir parodą taip pat dalyvavo BRIAI darbuotojai: mgr. Ieva Masiulienė, dr. Raimonda Nabažaitė, mgr. Tomas Rimkus, dr. Vykintas Vaitkevičius, doc. dr. Gintautas Zabiela, prof. habil. dr. Vladas Žulkus.

Parodos ir katalogo rengėjai: Mažosios Lietuvos istorijos muziejus kartu su Klaipėdos universiteto Baltijos regiono istorijos ir archeologijos institutu. Prie projekto įgyvendinimo prisidėjo gausus būrys partnerių: Lietuvos nacionalinis muziejus, Proistorės ir ankstyvosios istorijos muziejus (Museum für Vor- und Frühgeschichte) Berlyne, Šilutės Hugo Šojaus, Kretingos, Trakų istorijos, Vytauto Didžiojo karo muziejai, bendradarbiauta su Šiaurės rytų Vidurio Europos archeologijos rinkinių bei dokumentų tyrimų komisija (Kommission zur Erforschung von Sammlungen Archäologischer Funde und Unterlagen aus dem nordöstlichen Mitteleuropa).

Didžiulio visuomenės susidomėjimo Lietuvoje ir užsienyje sulaukė tiek paroda, tiek kartu su ja rengtas katalogas. Paroda lankytojams atvira daugiau kaip pusmetį ir Klaipėdoje eksponuojama iki 2019 m. kovo mėn.

JŪROS TYRIMŲ INSTITUTAS

Vykdamas KU veiklos optimizavimo priemonių planą:

1. Atnaujinta I pakopos Biologijos studijų programa – Biologija ir jūros biotechnologija ir II pakopos Ekologijos ir aplinkotyros studijų programa, sudarytos prielaidos šių programų perkėlimui į JTI, taip sukuriant nuoseklią trijų pakopų studijų sistemą moksliniame padalinyje ir užtikrinant mokslo ir studijų integraciją.
2. Siekiant stiprinti tarptautinio lygio mokslo kokybę, instituto kolektyvą papildė 3 mokslininkai užsieniečiai (1 vyriaus. m. d., 2 vyresn. m. d., iš viso – 8 užsieniečiai).
3. Iš penkių į Ekologijos ir aplinkotyros krypties doktorantūros studijų programą 2018 m. priimtų studentų – 4 užsieniečiai.

1 lentelė. PAGRINDINĖ INFORMACIJA APIE PADALINĮ

Katedra/centras	I ir II pakopos stud. skaičius	Doktorantų sk.	Klaustytojai	Studijų programų sk.	Studijų sandu, patalpintų VMA sk.	Dėstytojų/ mokslo darbuotojų sk.	Dėstytojų/ mokslo darbuotojų (pareigos)	Dėstytojų/ mokslo darbuotojų etatai
JTI	-	15 (+1 ekstern.)				-/84	14/17/53	11,58/13,27/45,13
<i>Iš viso:</i>							84	69,98
<i>Palyginus su 2017 m.</i> ↓↑		↓6				↑44	↑8/↑13/↑23	↑6,34/↑9,17/↑21,84

2 lentelė. MOKSLINĖS VEIKLOS PADALINIUIOSE RODIKLIAI

	Monografijos	ISI straipsniai	Kitos publikacijos	Vykdomi projektai		Sutartys su ūkio subjektais	Inovaciniai projektai (startuoliai, inočekiai, patentai ir kt)
				Nacionaliniai	Tarptautiniai		
Skaičius 2018 m.	0	55	29	12	18	55	
Palyginus su 2017 m. ↓↑		↑29	↓1	↑10	↑6	↑24	
Taškų % 2017m.	8,7	39,3					
Taškų % 2016 m.		25,3				1,07%	

3 lentelė. PADALINIO TARPTAUTIŠKUMAS

Veiklos tipas	Skaičius, vnt.	Skaičius palyginus su 2017 m. ↓↑
Laipsnio siekiantys užsienio studentai	7 (doktorantūros studijos Ekologija ir aplinkotyra)	↑3
Jungtinės su užsienio universitetais studijų programos	nėra	

Dalyvauta tarptautinėse (konferencijose su pranešimu)	24 konferencijos, 43 pranešimai (iš jų 3 - įvadiniai)	↑ 13
Vykdomi tarptautiniai projektai (skaičius)	18	11
Clarivate Analytics WoS publikacijos	55	↑ 29
Atvykusių ir išvykusių ERSAMUS studentų skaičius	1 atvykęs studentas (Oviedo universiteto doktorantas Rayón Viña, Fernando, 3 mėnesiai)	↓ 1
Atvykusių ir išvykusių ERSAMUS dėstytojų skaičius	netaikoma	
Skaitytos kviestinės paskaitos užsienyje	3	↑ 3
Organizuotos tarptautinės konferencijos	2	0
Tarptautinės mokslinės ekspedicijos užsienyje	3	↑ 3

STRATEGINIAI TARPTAUTINIAI PARTNERIAI

1. Rostoko universitetas, Vokietija
2. Parmos universitetas, Italija
3. Jūros mokslų institutas, Italija
4. Mursijos universitetas, Ispanija
5. Karališkasis Olandijos jūros tyrimų institutas, Olandija

4 lentelė. PADALINIO VEIKLOS SKLAIDA

Veiklos tipas	Skaičius	Stipriausią grįžtamąjį ryšį sukūrusios vienos veiklos pavadinimas (ties kiekviena pozicija)
Vizitai mokyklose	5	Projekto MORPHEUS pristatymas Klaipėdos „Aitvaro“ gimnazijoje
Mokinių ir mokytojų vizitai padalinyje	21	Edukacinė programa moksleiviams „Išmanioji jūra“
Mokslo populiarinimo straipsniai žiniasklaidoje	14	Klaipėdos universitete vystomos krevečių auginimo ir probiotikų technologijos pažangiai akvakultūrai.
Viešos paskaitos	27	Paskaitos festivalyje „Erdvėlaivis Žemė 2018“
Mokslinės-praktinės konferencijos, seminarai	10	Mokslinė-praktinė konferencija „Jūros ir krantų tyrimai 2018“, 2018 m. gegužės 24-25 d.
Apdovanojimai	2	TBIS2018 International Textile Bioengineering and Informatics Symposium, Mančesteris, D. Britanija, 2018-07-25/29 V Vaitkevičienė, J Domskienė, P Bekampienė, A Tadzijėvas, R Morkunė „Non-habitat ecosystem services of common reed (<i>Phragmites australis</i>) as cellulose fibers“ – geriausio stendinio pranešimo apdovanojimas
Bendradarbiavimo su verslu veiklos	23	Vykdytas kietųjų dalelių nusėdimo intensyvumo ir sudėties tyrimas Klaipėdos jūrų krovinių kompanija AB KLASCO
Bendradarbiavimo su viešuoju sekt. veiklos	16	Inicijuota ir pasirašyta jungtinės veiklos sutartis su Klaipėdos mokslo ir technologijų parku dėl Klaipėdos universiteto Akvakultūros kompetencijų centro sukūrimo, siekiant tolesnio krevečių auginimo infrastruktūros ir mokslinės kompetencijos panaudojimo eksperimentinių tyrimų ir projektų įgyvendinimui, studijų procesui bei bendradarbiavimui su verslu ir žinių komercializavimui.

Laimėtos studentų socialinių partnerių stipendijos ir apdovanojimai		
---	--	--

SĖKMĖS ISTORIJA

MOSTA tarptautinių ekspertų vertinimu JTI vykdomi Ekologijos ir aplinkotyros mokslo tyrimai įvertinti aukščiausiai Lietuvoje – 4,2 balo (iš 5).

TĘSTINIŲ STUDIJŲ INSTITUTAS

Vykdamas KU veiklos optimizavimo priemonių planą:

1. Dalyvauta ŠMM kartu su kitomis aukštosiomis mokyklomis kuriant „Aukštųjų mokyklų pedagoginių darbuotojų kvalifikacijos tobulinimo gaires (gairių rengimas, susitikimai, svarstymai, diskusijos).
2. Tenkinant Klaipėdos miesto ir regiono visuomenės ir darbo rinkos poreikius prisidėti prie įvairių sričių specialistų kvalifikacijos tobulinimo. 2018 m. kvalifikaciją tobulinimo 2587 asmenys: pedagogai, valstybės tarnautojai, kūno kultūros ir sporto specialistai, kultūros darbuotojai, aukštųjų mokyklų dėstytojai, bedarbiai ir įspėti apie atleidimą darbuotojai. Didžioji dalis (57 proc.) dalyvių yra Klaipėdos miesto asmenys, 25 proc. – vakarų Lietuvos regiono gyventojai, o likusieji (18 proc.) – kitų Lietuvos regionų asmenys.
3. Tęsiamas projektas Erasmus+ Technologijų suaugusiųjų švietime spartinimas, skatinant suvokimą, vertinimą ir prieinamumą (AAA-StepUp2-ICT — Stepping Up to Technology in Adult Education towards Awareness, Assessment and Access), kuris nukreiptas tobulinti suaugusiųjų švietėjų kompetencijas IKT srityje, rengiama didaktinė priemonė, modulinė mokymų programa, atvirieji švietimo išteklių ir bendruomenės platforma.

1 lentelė. PAGRINDINĖ INFORMACIJA APIE PADALINĮ

Katedra/ centras	I ir II pakopos stud. skaičius	Studijų programų sk.	Studijų sandų, patalpintų VMA sk.	Dėstytojų/ mokslo darbuotojų sk.	Dėstytojų/ mokslo darbuotojų (pareigos)	Dėstytojų/ mokslo darbuotojų etatai
Andragogikos katedra	58	3	17	5/1	2 prof., 3 doc./	2,02 prof., 2,62 doc.
<i>Iš viso:</i>	58	3	17	5/1	5	4,64
<i>Palyginus su 2017 m. ↓↑</i>	↓46	<i>nepakito</i>	<i>nepakito</i>	↓1/↑1	↓1	2017 m. 5,35 ↓0,71

2 lentelė. STUDENTŲ PASISKIRSTYMAS PAGAL STUDIJŲ ŠALTINIUS

Studijų kryptis	I pakopa		II pakopa		Kitos (papildomosios studijos, profesinės)		Iš viso	Iš viso palyginus su 2017 m. ↓↑
	VF	VNF	VF	VNF	VF	VNF		
	Andragogika	4	28	20	6			
Pedagogika					10	29	39	↑14
<i>Iš viso</i>	4	28	20	6	10	31	99	↓54
<i>Palyginus su 2017 m. ↓↑</i>	↓6	↓20	↓14	↓6	↑2	↓10	↓54	

3 lentelė. PRIĖMIMAS IR STUDIJŲ NUTRAUKIMAS

	Priėmimas		3 populiariausios studijų programos pagal priėmimą	Nutraukusių studijas sk.
	VF	VNF		
I pakopa	-	-		
II pakopa	7	2	<i>Andragogika</i>	1
Profesinės	10	9	<i>Pedagogika</i>	1
<i>Iš viso</i>	17	11		2
<i>Palyginus su 2017 m. ↓↑</i>	↑4	↓23		↓5

4 lentelė. ABSOLVENTAI IR ĮSIDARBINIMAS

Absolventai	Skaičius	Tęsiančių studijas KU sk.	Įsidarbinimas pagal studijų programos parengimą (skaičius)
I pakopa	17	5	6
II pakopa	16		4

2018 m. neformalaus ir savaiminio mokymosi pasiekimų vertinimo ir pripažinimo komisijų sprendimu vertinti mokymosi pasiekimai ir pripažintos kompetencijos 10 kandidatų. Iš jų 9 asmenys tęsia studijas slaugos bakalauro studijų programoje, o 1 asmeniui buvo išduota Muzikos krypties Atlikimo meno (fortepijonas) bakalauro studijų programos akademinė pažyma. Lyginant su 2017 m., neformaliojo ir savaiminio mokymosi būdu įgytos kompetencijos buvo pripažintos 6 asmenims daugiau.

5 lentelė. MOKSLINĖS VEIKLOS PADALINIUISE RODIKLIAI

	Monografijos	ISI straipsniai	Kitos publikacijos	Vykdomi projektai		Sutartys su ūkio subjektais	Inovaciniai projektai (startuoliai, inočekiai, patentai ir kt)
				Nacionaliniai	Tarptautiniai		
Skaičius 2018 m.	-	-	3	3	1	-	-
Palyginus su 2017 m. ↓↑	-	↓1	↓2	↓1	-	-	-
Taškų % 2017m.	-	0,5	3,2	-	-	-	-
Taškų % 2016 m.	6,3	-	2,2	-	-	-	-

2018 m. tęsiamas (2017 m. pradėtas) Erasmus+ projektas: Technologijų suaugusiųjų švietime spartinimas, skatinant suvokimą, vertinimą ir prieinamumą (AAA-StepUp2-ICT — Stepping Up to Technology in Adult Education towards Awareness, Assessment and Access).

Projekto partneriai: Training 2000 (Italija), Instituut voor KennisManagement (Belgija), ASOCIACIÓN INSTITUTO EUROPEO DE ESTUDIOS PARA LA FORMACIÓN Y EL DESARROLLO (Ispanija), UNIVERSIDADE DE LISBOA (Portugalija).

2018 m. buvo laimėti 3 nacionaliniai projektai ir sėkmingai įvykdyti.

STRATEGINIAI TARPTAUTINIAI PARTNERIAI

1. Lisabonos universitetas (Portugalija),
2. Latvijos Suaugusiųjų švietimo asociacija,
3. Sofijos St. Kliment Ohridski universitetas (Bulgarija),
4. Palacky Olomouc universitetas (Čekija),
5. Next Stage Health and Wellbeing Education CIC (Airija)

6 lentelė. PADALINIO VEIKLOS SKLAIDA

Veiklos tipas	Skaičius	Stipriausią grįžtamąjį ryšį sukūrusios vienos veiklos pavadinimas (ties kiekviena pozicija)
Bendradarbiavimo su viešuoju sekt. veiklos	1	2018-11-21 praktinė konferencija „Suaugusiųjų švietimas dabarčiai ir ateičiai“ kartu su partneriais: Klaipėdos m. Pedagogų švietimo ir kultūros centras, Klaipėdos valstybinė kolegija. Renginys skirtas Lietuvos suaugusiųjų švietimo asociacijos organizuojamai Suaugusiųjų mokymosi savaitei „Lietuva mokosi: iš praeities į ateitį“.
Kita	1	Žurnale „Kultūros barai“ Pianistų rengimo tarptautiniams konkursams papildomas aspektas: atviros meistriskumo paskaitos ir pamokos XVIII seminaras (Lietuvos kultūros tarybos ir Klaipėdos m. savivaldybės finansuotas tęstinis projektas)

7 lentelė. STUDENŲ VEIKLA PADALINYJE

Veiklos tipas	Skaičius	Geriausią grįžtamąjį ryšį sukūrusios veiklos pavadinimas
Dalyvavimo padalinio mokslo projektuose	9	Erasmus+ projektas: Technologijų suaugusiųjų švietime spartinimas, skatinant suvokimą, vertinimą ir prieinamumą (AAA-StepUp2-ICT — Stepping Up to Technology in Adult Education towards Awareness, Assessment and Access)
Kita	3	Studijų programos I ir II pakopos pristatymas vakarų Lietuvos regione (Šilutės savivaldybėje, Šilalės savivaldybėje)

SĖKMĖS ISTORIJA

2018 m. lapkričio 21 d. vyko praktinė konferencija „Suaugusiųjų švietimas dabarčiai ir ateičiai“ kartu su partneriais: Klaipėdos m. Pedagogų švietimo ir kultūros centras, Klaipėdos valstybinė kolegija. Šis renginys, skirtas Lietuvos suaugusiųjų švietimo asociacijos rengiamai Suaugusiųjų mokymosi savaitei „Lietuva mokosi: iš praeities į ateitį“, organizuojamas kiekvienais metais ir sulaukia vis platesnės Klaipėdos m. visuomenės dėmesio. Konferencijoje dalyvavo apie 100 dalyvių. Konferencijoje pranešimus skaitė suaugusiųjų švietimo idėjas plėtojantys mokslininkai, praktikai, entuziastai: A. Juozaitis, LŠŠA prezidentė V. Lukošūnienė ir A. Bėkšta ir kt. Po pranešimų buvo organizuotos kūrybinės dirbtuvės, kuriose buvo pristatytos įvairios suaugusiųjų švietimo veiklos plėtojamos Klaipėdos mieste. Tai jau tampa tradicija, kai kartu su kitomis institucijomis, vykdančiomis suaugusiųjų švietimo veiklas, sėkmingai bendradarbiaujama suaugusiųjų švietimo srityje, siekiant Klaipėdos miesto visuomenę įtraukti į suaugusiųjų švietimo renginius, skatinant mokyti visą gyvenimą.